

JUNO 4" LED WARMDIM® NEW CONSTRUCTION RECESSED HOUSINGS

WARNING: For your safety, read and understand instructions completely before starting installation. Before wiring to power supply, turn off electricity at the fuse or circuit breaker box.

NOTE: Juno recessed fixtures are designed to meet the latest NEC requirements and are listed in full compliance with the relevant UL standard(s). Before attempting installation of any recessed lighting fixture, check your local electrical building code. This code sets the wiring standards and installation requirements for your locality and should be understood before starting work. Use of non-Juno trims voids Juno warranty.

SAVE THESE INSTRUCTIONS

TYPE IC FOR INSULATED CEILINGS

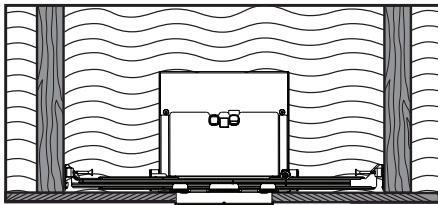


Figure 1

Juno Type IC fixtures are designed for direct contact with insulating materials which are approved for this application (Fig. 1). Fixtures may also be used in non-insulated ceilings.

Juno Air-Loc LED housings are supplied with pre-installed gaskets for energy savings and to comply with energy code air leakage requirements per ASTM E283.

INSTALLATION INTO JOIST CONSTRUCTION

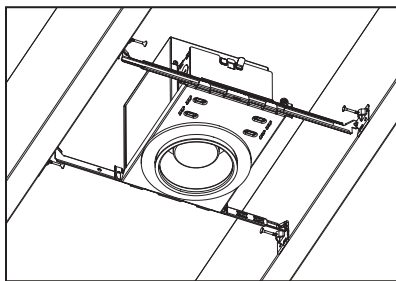


Figure 2

Step 1. Extend bar hangers to fit between joists. Bar hanger foot is contoured to easily align with bottom of joist (Fig. 2). Position fixture by hammering Real-Nails® into joists (Fig. 3).

(Note: Bar hanger may be shortened to fit 12" framing or smaller by breaking at score lines).

Step 2. Slide fixture along bar hangers into desired location. Use locking screws or slot to secure (Fig. 4).

Relocating Fixture – Nail can be removed with hammer claw to allow easy repositioning of fixture without damaging bar hanger or nail (Fig. 5).

Step 3. Follow steps 1-4 under Electrical Connection.

Step 4. When installing in drywall, cut a hole measuring 4-1/2" diameter. After installing drywall, adjust inner housing height (if necessary) to match the bottom surface of ceiling by pulling down on inner housing, which is retained by springs. The housing is adjustable for ceilings up to 1-1/2" thick.

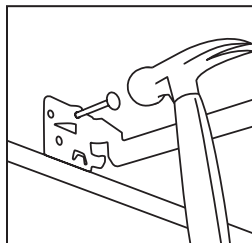


Figure 3

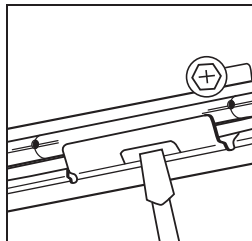


Figure 4

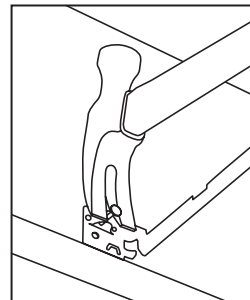


Figure 5

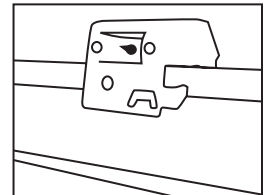


Figure 7

INSTALLATION INTO SUSPENDED CEILING

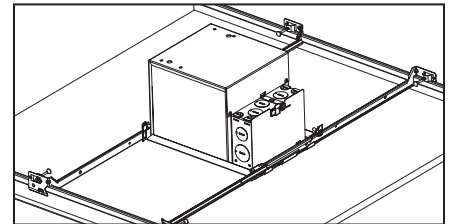


Figure 6

Step 1. Locate center of proposed opening on ceiling tile and cut a hole measuring 4-1/2" diameter.

Step 2. Place ceiling tile in T-bar grid.

Step 3. Place fixture into position and snap bar hanger foot with integral T-bar notch onto T-bars (Fig. 6). Additional holes are provided for securing with wire or screws if desired (Fig. 7).

Step 4. Follow Steps 1-4 under Electrical Connection.



**MAINSTREAM
DYNAMIC**

BY ACUITY BRANDS®

JUNO 4" LED WARMDIM NEW CONSTRUCTION RECESSED HOUSINGS

ELECTRICAL CONNECTION INSTRUCTIONS

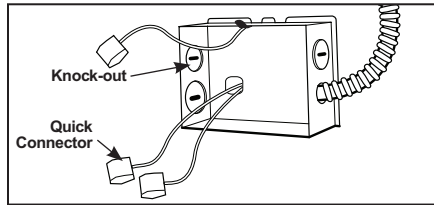


Figure 8

Step 1. Provide electrical service according to national and/or local electrical code to the wiring box located on the fixture plaster frame. Supply wire insulation must be rated for at least 90°C.

Step 2. Remove wiring box cover. Remove the appropriate knock-out(s) to accommodate the type of electrical supply being used (Fig. 8):

Metal Conduit. Remove appropriate round knock-out(s) and connect conduit to wiring box with proper connectors (not supplied).

12/2 or 14/2 Non-Metallic Sheathed Cable (Type NM-B). Remove appropriate D-shaped cable knock-out(s). Insert the NM-B cable through the cable trap and make a 90° L-shaped bend in cable as shown (Fig. 9).

12/3 or 14/3 Cable (Type NM-B). Remove the appropriate round knockouts and connect cable with proper electrical connectors (not supplied and not shown).

Step 3. Strip supply wire 3/8" and insert each supply wire into appropriate connector. Connect black fixture wire to hot, white fixture wire to neutral and green fixture wire to ground. (Fig. 8).

Step 4. Place all wiring and connectors back in wiring box and replace cover.

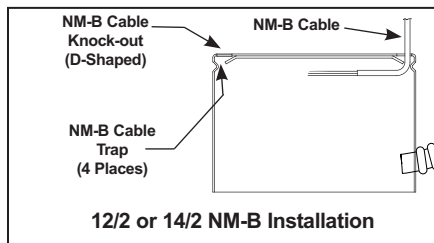


Figure 9

FIXTURE DIMMING

4" LED WARMDIM: 120VAC input housings. Dimmable with most incandescent, magnetic low voltage or electronic low voltage* wall box dimmers.

Consult Juno Product Services or website for compatibility.

*Electronic low voltage dimmers require a neutral wire connection in the wall box.

TRIM INSTALLATION

After ceiling is finished and painted, remove and discard paint shield from fixture. Insert trim into fixture by lining up trim springs with the housing opening, and pressing trim up towards the ceiling. Take note of the position of the optic within the housing, and avoid contact with it when pushing in trim.

WARRANTY

5-year limited warranty. Complete warranty terms located at www.acuitybrands.com/CustomerResources/Terms_and_conditions.aspx

Technical Services Phone (888) 387-2212

CARCASA EMPOTRADA PARA CONSTRUCCIONES NUEVAS 4" LED WARMDIM® DE JUNO

ADVERTENCIA: Por su seguridad, lea y entienda completamente las instrucciones antes de iniciar la instalación. Antes de cablear a la fuente de energía, apague la electricidad en la caja de fusibles o cortacircuitos.

NOTA: Los accesorios empotrados Juno están diseñados para cumplir con los últimos requisitos NEC y están enlistados en cumplimiento completo con los estándares UL pertinentes. Antes de intentar la instalación de cualquier accesorio luminoso empotrado, revise su código eléctrico de construcción local. Este código establece el estándar del cableado y los requisitos de instalación para su localidad y debe de entenderse antes de que inicie el trabajo. El uso de bordes que no sean de Juno anula la garantía.

GUARDE ESTAS INSTRUCCIONES

TIPO IC PARA TECHOS AISLADOS

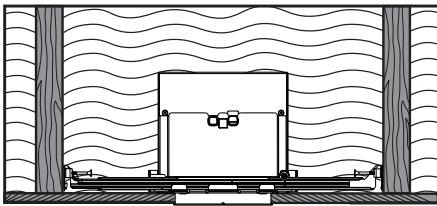


Figure 1

Los accesorios Juno Tipo IC están diseñados para estar en contacto directo con materiales aislantes aprobados para esta aplicación (Figura 1). Los accesorios también pueden usarse con techos no aislados.

Las carcassas LED Air-Loc de Juno cuentan con empaques preinstalados para ahorro de energía y para cumplir con los requisitos de fugas de aire del código de energía según ASTM E283.

INSTALACIÓN EN CONSTRUCCIÓN CON VIGAS

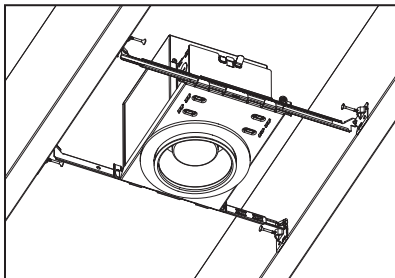


Figure 2

Step 1. Extienda las barras colgantes para que quepan entre las vigas. El pie de la barra colgante está formado para alinearse fácilmente con la parte inferior de la viga (Figura 2). Coloque el accesorio martillando Real-Nails® en las vigas (Figura 3).

(Nota: La barra colgante puede acortarse para que quepa en enmarcados de 12" o menos, quebrándolo en las líneas marcadas).

Paso 2. Deslice el accesorio a lo largo de las barras colgantes hasta el lugar deseado. Usando los tornillos o la ranura de fijación para asegurar (Figura 4).

Reubicar el Accesorio – El clavo puede ser removido con un martillo de garra para permitir una fácil reubicación del accesorio, sin dañar la barra colgante o el clavo (Figura 5).

Paso 3. Siga los pasos 1 a 4 bajo Conexión Eléctrica.

Paso 4. Cuando se instala en tablayeso, corte un agujero de 4-1/2" de diámetro. Después de instalar en tablayeso, ajuste la altura de la carcasa interior (si es necesario) para que concuerde la superficie inferior del techo jalando la carcasa interior hacia abajo, la cual está sujeta por resortes. La carcasa es ajustable para techos con un grosor de hasta 1-1/2".

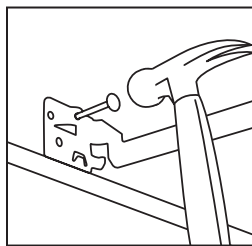


Figure 3

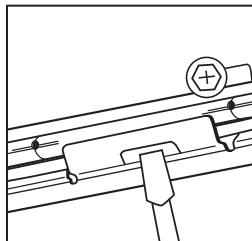


Figure 4

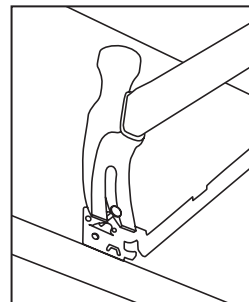


Figure 5

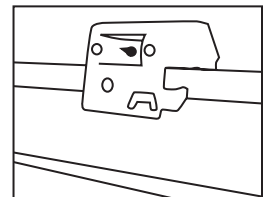


Figure 7

INSTALACIÓN EN UN TECHO SUSPENDIDO

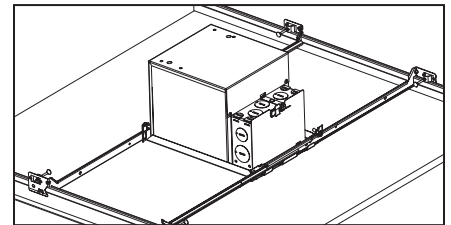


Figure 6

Step 1. Paso 1. Ubique el centro de la abertura planteada en el panel del techo y corte un agujero de 4-1/2" de diámetro.

Paso 2. Coloque el panel del techo en la rejilla de barras-T.

Paso 3. Ponga el accesorio en su posición y presione la barra colgante con la muesca para Barras-T integrada en las Barras-T (Figura 6). Se proporcionan agujeros adicionales para asegurar con alambre o con tornillos si se desea (Figura 7).

Paso 4. Siga los Pasos 1 a 4 bajo Conexión Eléctrica.



MAINSTREAM DYNAMIC

BY ACUITY BRANDS®

CARCASA EMPOTRADA PARA CONSTRUCCIONES NUEVAS 4" LED WARMDIM DE JUNO

ELECTRICAL CONNECTION INSTRUCTIONS

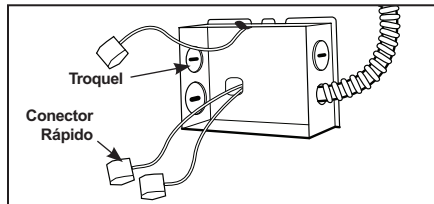


Figura 8

Paso 1. Proporcione el servicio eléctrico, según su código eléctrico nacional y/o local, a la caja de empalmes ubicada en el marco de yeso del accesorio. El aislante de los alambres de suministro debería estar clasificado para al menos 90°C.

Paso 2. Quite la tapa de la caja de empalmes. Quite el/los troquel(es) apropiados para acomodar el tipo de suministro eléctrico que se está usando (Figura 8):

Ducto Metálico. Quite el/los troquel(es) redondo(s) correspondiente(s) y conecte el ducto a la caja de alambrado con los conectores correctos (no proporcionados).

Cable con Revestimiento No Metálico 12/2 ó 14/2 (Tipo NM-B). Quite el/los troquel(es) de forma D para cables correspondientes. Inserte el cable NM-B a través del sujetador de cable y haga un doblez en forma de L de 90° en el cable, como se muestra (Figura 9).

Cable 12/3 ó 14/3 (Tipo NM-B). Quite los troqueles redondos correspondientes y conecte el cable con los conectores correctos (no proporcionados y no se muestran).

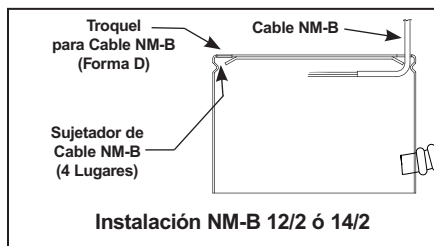


Figura 9

Paso 3. Pele el alambre de suministro 3/8" e inserte cada alambre de suministro en el conector correspondiente. Conecte el alambre negro del accesorio al caliente, el alambre blanco del accesorio al neutral y el alambre verde del accesorio a tierra. (Figura 8).

Paso 4. Coloque todo el alambrado y los conectores de vuelta en la caja de empalmes y vuelva a colocar la tapa.

REGULACIÓN DEL ACCESORIO

4" LED WARMDIM: Carcasa de entrada de 120VCA. Regulables con la mayoría de reguladores de caja de pared incandescentes, magnéticos de voltaje bajo o electrónicos de voltaje bajo*.

Consulte con Servicios de Productos Juno o el sitio web para compatibilidad.

*Los reguladores electrónicos de bajo voltaje requieren una conexión de alambre neutral en la caja de pared.

INSTALACIÓN DE BORDES

Después de que el techo esté acabado y pintado, quite el protector de pintura del accesorio. Inserte el borde en el accesorio alineando los resortes del borde con la abertura de la carcasa y presionando el borde para arriba hacia el techo. Tome nota de la posición del óptico dentro de la carcasa y evite el contacto con él al presionar en el borde.

GARANTÍA

Garantía limitada de 5 años. Términos completos de garantía ubicados en www.acuitybrands.com/CustomerResources/Terms_and_conditions.aspx

Teléfono de servicio de técnicos (888) 387-2212