

English

Models:
300 W
 DLELV-303PL
 DVELV-303P
 DVSCSELV-303P
 LGELV-303P
 LTELV-303P
 SELV-303P

600 W
 LXELV-603PL

Single Pole/3-Way Dimmer for Electronic Low-Voltage Lighting

Rated at 120 V~ 60 Hz
 Purchase wallplate separately.

- Easy-to-follow Instructions
- Instrucciones Fáciles de Seguir
- Instruções Fáceis de Seguir
- Instructions Faciles à Suivre



030-723

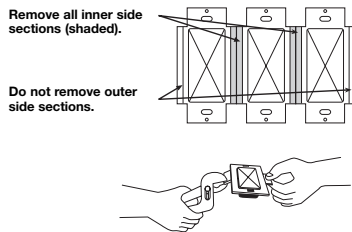
Important Notes

Please read before installing.

- To avoid overheating and possible damage to other equipment, this product should not be used to control magnetic low-voltage lighting transformers, receptacles, fluorescent lighting fixtures, motor-operated, transformer-supplied appliances.
- Use only to control the primary side of electronic transformer-supplied low-voltage lighting, or in combination with incandescent lamps.
- This product requires a neutral wire in the wallbox. If a neutral wire is not present, contact a licensed electrician for installation.
- When no "grounding means" exist within the wallbox then the NEC® 2008, Article 404.9 allows a Dimmer without a grounding connection to be installed as a replacement, as long as a plastic, noncombustible wallplate is used. For this type of installation, twist a wire connector onto the green ground wire or remove the green ground wire on the Dimmer, and use an appropriate wallplate such as Claro® series wallplates by Lutron.
- Some fixture manufacturers do not recommend dimming their solid-state transformers. To determine if a fixture may be dimmed, consult Lutron or the fixture manufacturer.
- This Dimmer is overload protected. If the rated wattage is exceeded, power to the circuit will shut off until the Dimmer cools. If this occurs, remove excess load from the circuit.
- Control may feel warm to the touch during normal operation.
- In multi-phase applications, use a separate neutral for each phase containing a dimmed circuit.
- For new installations, wire a test switch before installing the Dimmer.
- Install in accordance with all national and local electrical codes.
- Clean Dimmer with a **soft damp cloth only**. Do not use any chemical cleaners.

Multi-Unit Installations

When combining controls in a wallbox, remove all inner side sections prior to wiring. Use pliers to bend side section up and down until it breaks off. Repeat for each side section to be removed. Reduction of Dimmer capacity is also required. Refer to chart below for maximum Dimmer capacity.



No sides removed	1 side removed	2 sides removed
300 W	250 W	200 W
600 W	500 W	400 W

Technical Assistance

For questions concerning the installation or operation of this product, call the **Lutron Technical Support Center**. Please provide exact model number when calling. 1.800.523.9466 (U.S.A., Canada, and the Caribbean). Other countries call +1.610.282.3800. Fax +1.610.282.6311. Internet: www.lutron.com

Limited Warranty

(Valid only in U.S.A., Canada, Puerto Rico, and the Caribbean.)
 Lutron will, at its option, repair or replace any unit that is defective in materials or manufacture within one year after purchase. For warranty service, return unit to place of purchase or mail to Lutron at 7200 Suter Road, Coopersburg, PA 18036-1299, postage pre-paid.
THIS WARRANTY IS IN LIEU OF ALL OTHER EXPRESS WARRANTIES, AND THE IMPLIED WARRANTY OF MERCHANTABILITY IS LIMITED TO ONE YEAR FROM PURCHASE. THIS WARRANTY DOES NOT COVER THE COST OF INSTALLATION, REMOVAL, OR DAMAGE RESULTING FROM MISUSE, ABUSE, OR DAMAGE FROM IMPROPER WIRING OR INSTALLATION. THIS WARRANTY DOES NOT COVER INCIDENTAL OR CONSEQUENTIAL DAMAGES. LUTRON'S LIABILITY ON ANY CLAIM FOR DAMAGES ARISING OUT OF OR IN CONNECTION WITH THE MANUFACTURE, SALE, INSTALLATION, DELIVERY, OR USE OF THE UNIT SHALL NEVER EXCEED THE PURCHASE PRICE OF THE UNIT.
 This warranty gives you specific legal rights, and you may have other rights which vary from state to state. Some states do not allow the exclusion or limitation of incidental or consequential damages, or limitation on how long an implied warranty may last, so the above limitations may not apply to you.
 This product may be covered under one or more of the following U.S. patents: 4,835,816; 4,939,383; 5,038,081; 5,207,317; 5,510,679; 5,637,930; 6,005,308; D 335,282; D 364,141, D558,151 and corresponding foreign patents. U.S. and foreign patents pending. Lutron and Claro are registered trademarks of Lutron Electronics Co., Inc. NEC is a registered trademark of National Fire Protection Association, Quincy, Massachusetts.
 © 2008 Lutron Electronics Co., Inc.

LUTRON.

Lutron Electronics Co., Inc.
 7200 Suter Road
 Coopersburg, PA 18036-1299, U.S.A.
 Made and printed in U.S.A. 8/08 P/N 030-723 Rev. D

Lutron Technical Support Center 1.800.523.9466

24 hrs / 7 day

www.lutron.com

Installation

For installations involving more than one control in a wallbox, refer to Multi-Unit Installations before beginning.

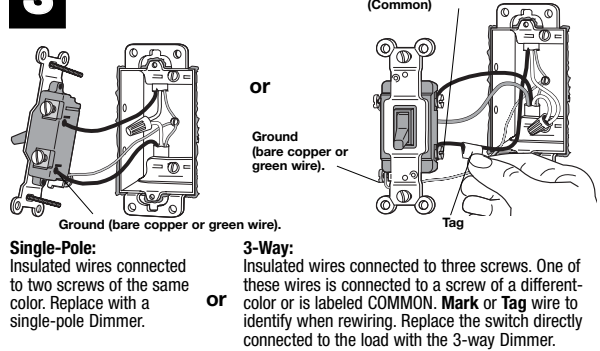
1 Turn Power OFF at Circuit Breaker or Remove Fuse.



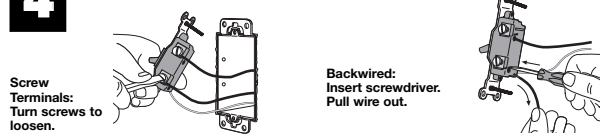
2 Remove Wallplate and Switch Mounting Screws. Pull Switch from Wall.



3 Verify Type of Switch.



4 Disconnect Switch Wires.



Important Wiring Information

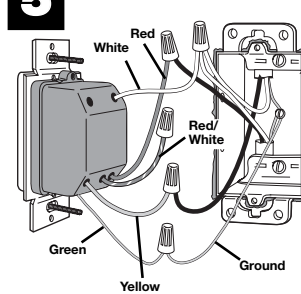
When making wire connections, follow the recommended strip lengths and combinations for the supplied wire connectors. **Note:** Wire connectors provided are suitable for **copper wire only**. For aluminum wire, consult an electrician.

Small:
 Strip insulation 3/8 in (10 mm) for 14 AWG (1.5 mm²) wire.
 Strip insulation 1/2 in (13 mm) for 16 AWG (1.0 mm²) or 18 AWG (0.75 mm²) wire.
 Use to join one 14 AWG (1.5 mm²) supply wire with one 16 AWG (1.0 mm²) or 18 AWG (0.75 mm²) control wire.

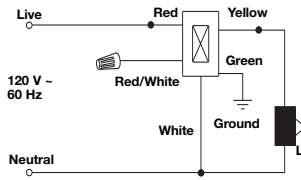
Large:
 Strip insulation 1/2 in (13 mm) for 10 AWG (6 mm²), 12 AWG (2.5 mm²), or 14 AWG (1.5 mm²) wire.
 Strip insulation 5/8 in (16 mm) for 16 AWG (1.0 mm²) or 18 AWG (0.75 mm²) wire.
 Use to join one or two 12 AWG (2.5 mm²) or 14 AWG (1.5 mm²) supply wires with one 10 AWG (6 mm²), 12 AWG (2.5 mm²), 14 AWG (1.5 mm²), 16 AWG (1.0 mm²), or 18 AWG (0.75 mm²) control wire.

Twist wire connector tight. Be sure no bare wire is exposed.

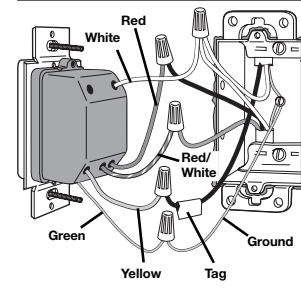
5 Wiring the Dimmer.



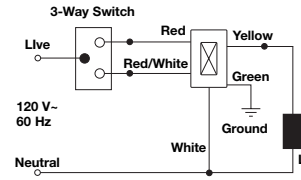
- For a Single-Pole Circuit:**
- Connect the **green** Dimmer ground wire to the bare copper or green ground wire in the wallbox (see Important Note 4).
 - Connect the **red** Dimmer wire to the wire leading to the circuit breaker or fuse box.
 - Connect the **yellow** Dimmer wire to the wire leading to the load.
 - Connect the **white** Dimmer wire to neutral.
 - Twist a wire connector onto the **red/white** Dimmer wire. This wire is not used in a single pole circuit.



- Notes:**
1. Wire location will vary by product. Reference wires by color, not location.
 2. If the red and yellow wires are reversed, the lamp may flicker.

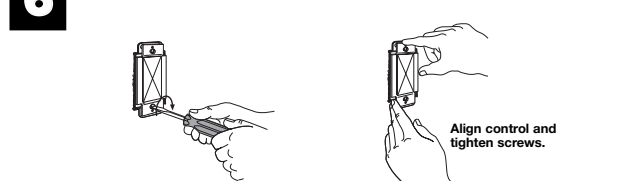


- For a 3-Way Circuit:**
- A 3-way switch must be on the line side of the Dimmer.
 - Connect the **green** Dimmer ground wire to the bare copper or green ground wire in the wallbox (see Important Note 4).
 - Connect the **red** Dimmer wire to one of the wires leading to the 3-way switch.
 - Connect the **red/white** Dimmer wire to the other wire leading to the 3-way switch.
 - Connect the **yellow** Dimmer wire to the wire leading to the load (marked or tagged wire).
 - Connect the **white** Dimmer wire to neutral.



- Notes:**
1. Wire location will vary by product. Reference wires by color, not location.
 2. If the red and yellow wires are reversed, the lamp may flicker.
 3. Connect the Dimmer to the load.

6 Mount and Align Control. Install Wallplate.



7 Restore Power.



Español

Unipolar/Tres Vías Controles Electrónicos de Bajo Voltaje

Clasificado para 120 V~ 60 Hz.
 Adquiera la placa de pared por separado.

Notas Importantes

Favor de leer antes de instalar.

- Para evitar un recalentamiento o el posible daño a otros equipos, no instale para controlar iluminación de bajo voltaje suministrado por transformadores magnéticos, receptáculos, accesorios fluorescentes, equipos motorizados, o equipos suministrados por transformadores.
- Use solamente para controlar el lado primario de luces de bajo voltaje suministrados por transformadores electrónicos, o en combinación de luces incandescentes.
- Este producto necesita un alambre neutro en la caja de embutir. Si no existe un alambre neutro, llame a un electricista calificado para la instalación.
- Si en la caja de embutir no hay acceso a una conexión de tierra, la norma NEC® 2008, Artículo 404.9 permite instalar como reemplazo un atenuador sin conexión a tierra, en tanto se utilice una placa de pared de plástico no combustible. Para este tipo de instalación, aisle o elimine el conductor verde de tierra del atenuador y utilice una placa de pared adecuada tal como la Claro® de Lutron.
- Algunos fabricantes no recomiendan la atenuación de transformadores de estado sólido. Para determinar si un accesorio puede ser atenuado, consulte Lutron o el fabricante del accesorio.
- Este control está protegido contra sobre cargas. Si se excede el vataje clasificado, la corriente al circuito se apagará hasta que el control se enfríe. Si esto ocurre, remueva la carga excesiva del circuito.
- Durante la operación normal, el atenuador puede estar tibio al tacto.
- En aplicaciones de fases múltiples, use un neutral en cada fase conteniendo un circuito atenuado.
- Para instalaciones nuevas, instale un interruptor de ensayo antes de instalar el atenuador.
- Instale de acuerdo con los códigos nacionales y locales gobernando la electricidad.
- Limpie la unidad con un **pañito suave y húmedo únicamente**. No use agentes químicos de limpieza.

Instalación de Unidades Múltiples

Cuando combine controles en la caja de embutir, elimine todas las secciones laterales internas antes de conectar los alambres. Vea el diagrama siguiente. Use un alicate para doblarlas cuidadosamente hasta que se despeguen. Repita este proceso para cada sección que necesite eliminar. Reducción de la capacidad del atenuador se requiere en esta instalación. Use la tabla siguiente para determinar la máxima capacidad del atenuador.

Sin Eliminar Secciones	Una Sección Eliminada	Dos Secciones Eliminadas
300 W	250 W	200 W
600 W	500 W	400 W

Asistencia Técnica

Si tiene preguntas referente a la instalación o operación de este producto, llame al **Centro de Soporte Técnico de Lutron**. Por favor suministre el numero exacto del modelo con su llamada. 1.800.523.9466 (E.U.A., Canadá, y el Caribe), para México, llame +1.888.235.2910 de otros países, llame +1.610.282.3800. Fax +1.610.282.6311. Internet: www.lutron.com

Garantía Limitada

(Válido solamente en los E.U.A., Canadá, Puerto Rico, y el Caribe.)

Lutron reparará o reemplazará, a su criterio, cualquier unidad cuyos materiales o fabricación resulten defectuosos en el término de un año después de la fecha de compra. Para obtener servicio de garantía, la unidad debe devolverse al lugar de compra o enviar, con franqueo pago, a Lutron, 7200 Suter Road, Coopersburg, Pennsylvania 18036-1299.
ESTA GARANTÍA SE OFRECE EN LUGAR DE CUALQUIER OTRA GARANTÍA EXPRESA. LA GARANTÍA IMPLÍCITA DE COMERCIABILIDAD ESTÁ LIMITADA A UN AÑO, A PARTIR DE LA FECHA DE COMPRA. ESTA GARANTÍA NO CUBRE LOS COSTOS DE INSTALACIÓN, DESMONTAJE NI REINSTALACIÓN. TAMPOCO CUBRE DAÑOS RESULTANTES DE UN USO IMPROPIO O ABUSO, NI DAÑOS DEBIDOS A UNA INSTALACIÓN O CONEXIÓN INCORRECTA. ESTA GARANTÍA NO CUBRE DAÑOS INCIDENTALES NI RESULTANTES. LA OBLIGACIÓN DE LUTRON CON RESPECTO A CUALQUIER RECLAMACIÓN POR DAÑOS RELACIONADOS CON LA FABRICACIÓN, VENTA, INSTALACIÓN, ENTREGA, USO, REPARACIÓN O REEMPLAZO DE LA UNIDAD, NO SUPERARÁ, EN NINGÚN CASO, EL PRECIO DE COMPRA.
 Esta garantía otorga derechos legales específicos, pero se podría tener otros derechos, que varían de un estado a otro. Algunos estados no permiten la exclusión o limitación de daños incidentales ni resultantes, ni limitaciones en la duración de una garantía implícita, por lo cual es posible que las limitaciones mencionadas anteriormente no correspondan en ciertos casos.
 Este producto puede estar cubierto debajo de una o más de unas de las siguientes patentes de E.U.A.: 4,835,816; 4,939,383; 5,038,081; 5,207,317; 5,510,679; 5,637,930; 6,005,308; D 335,282; D 364,141, D558,151 y las patentes extranjeras correspondientes. Patentes de E.U.A. y extranjeras están pendientes. Lutron es una marca registrada y Claro es una marca de Lutron Electronics Co., Inc. NEC es una marca registrada de National Fire Protection Association, Quincy, Massachusetts.
 © 2008 Lutron Electronics Co., Inc.

Centro de Soporte Técnico de Lutron 1.800.523.9466

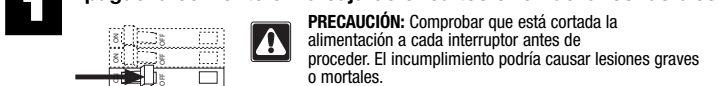
24 horas / 7 días

www.lutron.com

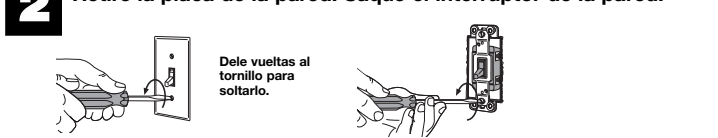
Instalación

Para instalaciones múltiples en una caja de embutir, antes de empezar vea las instrucciones de unidades múltiples.

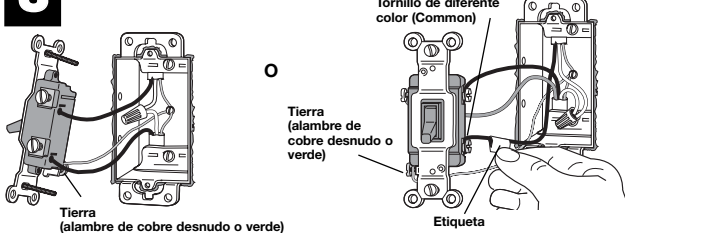
1 Apague la corriente en la caja de circuitos o remueva los fusibles.



2 Retire la placa de la pared. Saque el interruptor de la pared.



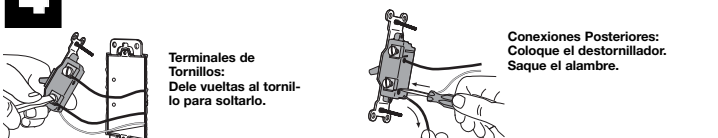
3 Verifique el tipo de interruptor.



Unipolar:
 Alambres revestidos están conectados a dos tornillos del mismo color. Reemplace con un atenuador de Unipolar.

Tres Vías:
 Alambres revestidos conectados a tres tornillos. Uno de estos alambres está conectado a un tornillo de diferente color o rotulado COMMON. Marque o aplique una etiqueta a este alambre para identificarlo. Reemplace con un atenuador de Tres Vías.

4 Desconecte los alambres del interruptor.



Instrucciones importantes de cableado

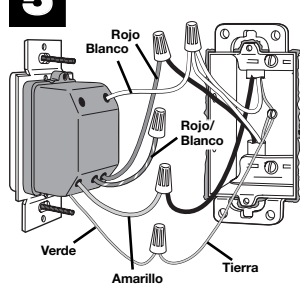
Cuando se conecten cables, la longitud expuesta de los extremos y la combinación de conexiones deberán estar de acuerdo con las recomendaciones para el conector suministrado. **Nota:** Los conectores suministrados son apropiados para **alambres de cobre únicamente**. Consulte a un electricista en caso de usar conductores de aluminio.

Pequeño:
 Alambres de 1,5 mm² (14 AWG) quite la aislación en 10 mm (3/8 in) del extremo. Alambres de 1,0 mm² (16 AWG) ó 0,75 mm² (18 AWG) quite la aislación en 13 mm (1/2 in) del extremo. Úselos para conectar un cable de suministro de 1,5 mm² (14 AWG) con un cable de control de 1,0 mm² (16 AWG) ó 0,75 mm² (18 AWG).

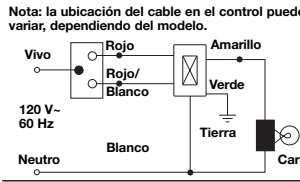
Grande:
 Alambres de 6 mm² (10 AWG), 2,5 mm² (12 AWG) ó 1,5 mm² (14 AWG) quite la aislación en 13 mm (1/2 in) del extremo. Alambres de 1,0 mm² (16 AWG) ó 0,75 mm² (18 AWG) quite la aislación en 16 mm (5/8 in) del extremo. Úselos para conectar uno o dos cables de suministro de 2,5 mm² (12 AWG) ó 1,5 mm² (14 AWG) con un cable de control de 6 mm² (10 AWG), 2,5 mm² (12 AWG), 1,5 mm² (14 AWG), 1,0 mm² (16 AWG) ó 0,75 mm² (18 AWG).

Tuerza el conector de alambre hasta que este firme. Asegúrese que no queden alambres expuestos.

5 Conecte el control.

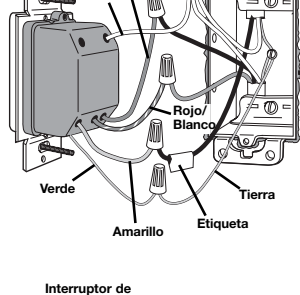


- En un circuito Unipolar:**
- Conecte el alambre de tierra **verde** del control al alambre de tierra cobre desnudo o de verde en la caja de embutir (vea Notas Importantes 4).
 - Conecte el alambre **rojo** del control al alambre que va a la caja de circuitos o caja de fusibles.
 - Conecte el alambre **amarillo** del control al alambre que va a la carga.
 - Conecte el alambre **blanco** del control al neutral.
 - Usando conectores de alambres, cubra el alambre color **rojo/blanco** del control. Este alambre no se usa en circuitos unipolares.

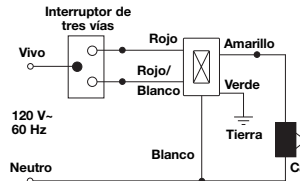


- Nota:**
1. La ubicación de los cables puede variar según el producto. Identifique los cables por su color, no por su ubicación.
 2. El control puede causar parpadeo en las lamparas si se invierten los alambres rojo y amarillo.

5 Conecte el control.

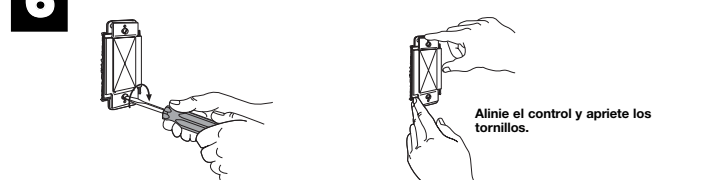


- En un circuito de Tres Vías:**
- Asegurese que el interruptor de tres vías esté conectado con el alambre vivo de la línea.
 - Conecte el alambre de **tierra verde** del control al alambre de tierra cobre desnudo o de verde en la caja de embutir (vea Notas Importantes 4).
 - Conecte el alambre **rojo** del control a uno de los alambres del interruptor de tres vías.
 - Conecte el alambre color **rojo y blanco** del control al otro alambre del interruptor de tres vías.
 - Conecte el alambre **amarillo** del control al alambre de la carga (alambre marcado o etiquetado).
 - Conecte el alambre **blanco** del control a neutral.

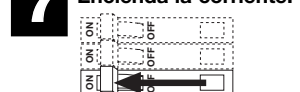


- Nota:**
1. La ubicación de los cables puede variar según el producto. Identifique los cables por su color, no por su ubicación.
 2. El control puede causar parpadeo en las lamparas si se invierten los alambres rojo y amarillo.
 3. Conecte el control al alambre con la carga.

6 Monte y alinee el control. Instale la placa de pared.



7 Encienda la corriente.



LUTRON.

Lutron Electronics Co., Inc.
 7200 Suter Road
 Coopersburg, PA 18036-1299, U.S.A.
 Hecho e Impreso en E.U.A. 8/08 P/N 030-723 Rev. D

Português

Controles de baixa voltagem eletrônicos de monopolar de 3 way-paralelo

Classificado para 120 V~ 60 Hz.
Compre espelho de parede separado.

Notas importantes

Leia antes da instalação.

- Para evitar o super aquecimento e possível danos a outro equipa mentos, não use para controlar receptáculos de iluminação fluorescente, aparelhos abastecidos por transformador ou a motor ou transformadores magnéticos de baixa-voltagem.
- Use somente para controlar a parte principal da luminária de baixa voltagem abastecida por transformador ou em combinação com lâmpadas incandescentes.
- Este produto requer um fio neutro na caixa de parede. Se o fio neutro não estiver presente entre em contato com um electricista licenciado para instalação.
- Quando não houver um "dispositivo de aterramento" dentro da caixa de embutir na parede, o NEC 2008, Artigo 404.9, permite que ele seja substituído por um dimmer sem conexão de aterramento, desde que seja usado um espelho plástico, não inflamável. Para este tipo de instalação, coloque um tampão ou retire o fio de aterramento verde do dimmer e use um espelho apropriado, como os espelhos das séries Claro® da Lutron.
- Alguns fabricantes de luminárias não recomendam o ajuste de intensidade de seus transformadores de estado sólido. Para determinar se uma luminária pode ter a sua intensidade ajustada, consulte a Lutron ou o fabricante da luminária.
- Este controle é protegido contra sobrecarga. Se a wattagem classificada for excedida, a energia será cortada até que o controle esfrie. Se isto ocorrer, remova a carga de excesso do circuito.
- O controle pode aquecer ao toque durante a operação normal.
- Em aplicações de multifase, use um neutro separado para cada fase que contem um circuito com ajuste de intensidade.
- Para novas instalações, faça a fiação de um interruptor de teste antes de instalar o controle.
- Instale de acordo com todas as normas elétricas locais e nacionais.
- Limpe somente com um pano limpo e úmido. Não use soluções químicas.

Instalações de várias unidades

Ao combinar controles em uma caixa de parede, remova todas partes laterais internas antes da fiação. Use alicates para dobrar a parte lateral para cima e para baixo até quebra-la. Repita para cada parte lateral a ser removido. A redução da capacidade de controle é também necessária. Consulte a tabela abaixo quanto a capacidade máxima de controle.

Sem as laterais removidas	Uma lateral removida	Dois laterais removidas
300 W 600 W	250 W 500 W	200 W 400 W

Assistência técnica

Caso tenha perguntas referentes à instalação ou operação deste produto chame o **Centro de Suporte Técnico da Lutron**. Ao telefonar forneça o número exato do modelo. 1.800.523.9466 (EUA, Canadá e Caribe)
Outros países, ligar para +1.610.282.3900
Fax +1.610.282.6311

Internet: www.lutron.com

Garantia Limitada

Garantia Limitada (válido somente nos EUA, Canadá, Porto Rico e Caribe.)
A Lutron eletrônica, a seu critério, o reparo ou a substituição de qualquer unidade que apresentar defeito de materiais ou de fabricação no período de um ano após a compra. Para serviço de garantia, devolva a unidade ao local da compra ou envie por correio à Lutron em 7200 Suter Rd., Coopersburg, PA 18036-1299, França pré-paga.
ESTA GARANTIA SUBSTITUI TODAS AS OUTRAS GARANTIAS, EXPRESSAS OU IMPLÍCITAS E A GARANTIA IMPLÍCITA DE COMERCIALIZAÇÃO É LIMITADA A UMA ANO DA DATA DA COMPRA. ESTA GARANTIA NÃO COBRE OS CUSTOS DE INSTALAÇÃO, REMOÇÃO OU REINSTALAÇÃO NEM OS PREJUÍZOS RESULTANTES DE USO INCORRETO, ABUSOS OU DANOS PROVOCADOS POR CONEXÕES OU INSTALAÇÃO IMPRÓPRIAS. ESTA GARANTIA NÃO COBRE PREJUÍZOS INCIDENTAIS OU CONSEQUENTES. A RESPONSABILIDADE DA LUTRON SOBRE QUALQUER RECLAMAÇÃO POR DANOS RESULTANTES DE OU EM CONEXÃO COM A FABRICAÇÃO, VENDA, INSTALAÇÃO, ENTREGA OU USO DA UNIDADE NUNCA EXCEDERÁ O PREÇO DA COMPRA DA UNIDADE.
Esta garantia fornece direitos legais específicos e você pode ter outros direitos que podem variar de um estado para o outro. Alguns estados não permitem a limitação da duração de tempo de uma garantia implícita, portanto as limitações ou exclusões acima podem não se aplicar ao seu caso. Este produto pode ser coberto sob uma ou mais das seguintes patentes dos EUA: 4.835.816; 4.939.383; 5.038.081; 5.207.317; 5.510.679; 5.637.930; 6.005.308; D 335.282; D 364.141, D558.151 e patentes correspondentes no exterior. Lutron é uma marca registrada da Claro marca da Lutron Electronics Co., Inc. NEC é uma marca registrada da National Fire Protection Association, Quincy, Massachusetts.
© 2008 Lutron Electronics Co., Inc.

LUTRON.

Lutron Electronics Co., Inc.
7200 Suter Road
Coopersburg, PA 18036-1299, U.S.A.
Preparado e impresso nos EUA, 8/08 P/N 030-723 Rev. D

Modelos:

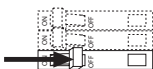
300 W DLELV-303PL DVELV-303P DVSCSELV-303P LGEVLV-303P LTELV-303P SELV-303P	600 W LXELV-603PL
--	-----------------------------

Centro de Suporte Técnico da Lutron 1.800.523.9466 24 horas / 7 dias www.lutron.com

Instalação

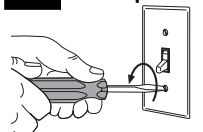
Para instalações que envolvem mais de um controle em uma caixa de parede, consulte a Instalações de várias unidades antes de começar.

1 Desligue a energia no disjuntor ou remova o fusível.

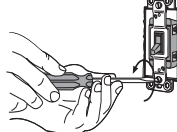


Atenção: Antes de prosseguir, verifique que a chave de força está desligada. Em caso contrário há risco de acidente grave ou mesmo risco de vida.

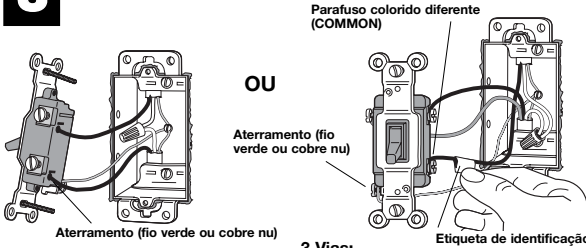
2 Remova os parafusos de montagem do interruptor. Retire o interruptor da parede.



Gire os parafusos para afrouxá-los.



3 Verifique o tipo de interruptor:



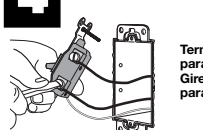
Monopolar:

Os fios isolados são conectados aos dois parafusos da mesma cor. Substitua por um dimmer Monopolar (simples).

Ou

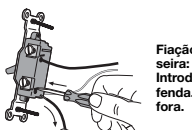
3 Vias: Os fios isolados são conectados aos três parafusos. Um desses fios é conectado ao parafuso de cor diferente ou identificado COMUM. Marque ou Etiquete o fio para identificá-lo quando for ligar a fiação. Substitua por um dimmer de 3 Vias (3 way paralelo).

4 Desconecte os fios do interruptor.



Terminais de parafusos:

Gire os parafusos para afrouxar.



Fiação na parte traseira: Introduza a chave de fenda. Puxe o fio para fora.

Informações Importantes de Fiação

Ao efetuar as conexões de fiação, siga os comprimentos e combinações recomendados da tira para os conectores de fio fornecidos. **Nota:** Os conectores de fio fornecidos são adequados apenas para fio de cobre. Para fio de alumínio, consulte um electricista.

Pequeno:

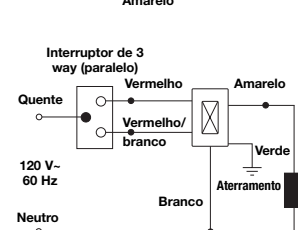
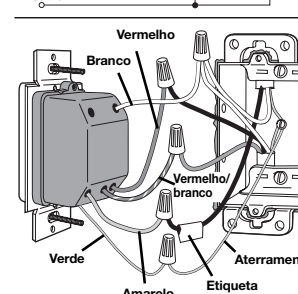
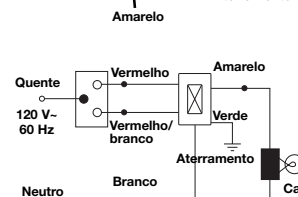
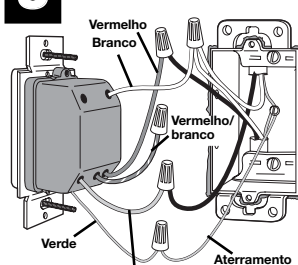
Isolamento da tira 10 mm (3/8 in) para fio 1,5 mm² (14 AWG). Isolamento da tira 13 mm (1/2 in) para fio 1,0 mm² (16 AWG) ou 0,75 mm² (18 AWG). Use para unir um fio de alimentação de 1,5 mm² (14 AWG) com um fio de controle de 1,0 mm² (16 AWG) ou 0,75 mm² (18 AWG).

Grande:

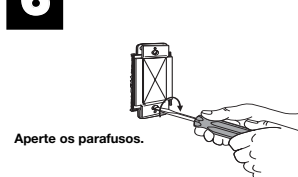
Isolamento da tira 13 mm (1/2 in) para fio 6 mm² (10 AWG), 2,5 mm² (12 AWG) ou 1,5 mm² (14 AWG). Isolamento da tira 16 mm (5/8 in) para fio 1,0 mm² (16 AWG) ou 0,75 mm² (18 AWG). Use para unir um ou dois fios de alimentação de 2,5 mm² (12 AWG) ou 1,5 mm² (14 AWG) com um fio de controle de 6 mm² (10 AWG), 2,5 mm² (12 AWG), 1,5 mm² (14 AWG), 1,0 mm² (16 AWG), ou 0,75 mm² (18 AWG).



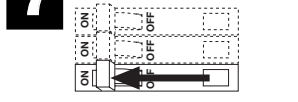
5 Fiação de um dimmer.



6 Alinhe e monte o controle. Instale a espelho de parede.



7 Ligue a energia.



Em um circuito Monopolar (simples)

- Conecte o fio terra do controle verde ao fio terra de cobre verde ou na caixa de parede (veja nota importante 4).
- Conecte o fio vermelho do controle ao fio que leva ao disjuntor ou caixa de fusível.
- Conecte o fio amarelo do controle ao fio que vai para a carga.
- Conecte o fio branco do controle ao neutro.
- Usando um conector de fio desencasque o fio vermelho/branco no controle. Este fio não é usado em um circuito monopolar.

Nota:

- A localização do fio varia de produto para produto. Verifique os fios por as cor e não por seu local.
- Se os fios amarelo e vermelho invertidos o controle pode fazer a lâmpada piscar.

Em um circuito de 3 way (paralelo)

- Certifique-se de que o interruptor de 3 way (paralelo) esteja no lado da linha do controle.
- Conecte o fio de aterramento de controle verde ao fio de aterramento de cobre nu ou verde na caixa de parede (veja nota importante 4).
- Conecte o fio vermelho no controle a um dos fios que leva ao interruptor de 3 way (paralelo).
- Conecte o fio vermelho/branco do controle a outro fio que vai para o interruptor de 3 way (paralelo).
- Conecte o fio amarelo do controle ao fio que vai para a carga (fio marcado ou identificado).
- Conecte o fio branco do controle ao neutro.

Nota:

- A localização do fio varia de produto para produto. Verifique os fios por as cor e não por seu local.
- Se os fios amarelo e vermelho invertidos o controle pode fazer a lâmpada piscar.
- Conecte o controle à carga.

Français

Commande unipolaire / 3-voies pour éclairage à basse tension électronique

Puissance nominale 120 V~ 60 Hz
Achetez la plaque murale séparément.

Remarques importantes

Veillez lire avant d'installer.

- Pour éviter toute surchauffe ou dommage aux autres équipements, ne pas utiliser pour la commande de transformateurs magnétiques à basse tension, de prises de courant, de luminaires fluorescents, d'appareils à moteur ou d'appareils alimentés par transformateur.
- Utiliser seulement pour contrôler l'enroulement primaire d'un transformateur électronique d'un éclairage basse tension ou en association avec des lampes à éclairage incandescent.
- Pour ce produit, un fil neutre doit être présent dans la boîte de sortie. S'il n'y a pas de fil neutre, consulter un électricien qualifié pour l'installation.
- Lorsqu'il n'y a pas de dispositif de mise à la terre dans la boîte de jonction, le NEC 2008, article 404.9 autorise l'installation en remplacement d'un gradateur sans liaison de terre à condition d'utiliser une plaque frontale en plastique non combustible. Pour ce type d'installation, encapsionner ou retirer le fil de terre vert du gradateur et utiliser une plaque frontale correspondante comme les plaques frontales des séries Claro® de Lutron.
- Certains fabricants d'appareils d'éclairage ne recommandent pas la gradation de leurs transformateurs à semi-conducteurs (solid state). Pour déterminer si la gradation d'un appareil d'éclairage est possible, consulter Lutron ou le fabricant de l'appareil.
- Ces commandes sont dotées d'une protection contre les surcharges. Si le wattage est supérieur à celui indiqué, le courant sera automatiquement coupé jusqu'à ce que le gradateur refroidisse. Dans ce cas, enlever les lampes en surplus.
- La commande peut parfois être chaude au toucher lors de son fonctionnement normal.
- En cas d'installation polyphasée, utiliser un conducteur neutre séparé pour chaque phase avec un circuit de gradateur.
- S'il s'agit d'une nouvelle installation, installer un interrupteur d'essai avant d'installer la commande.
- Installer conformément aux normes du Code canadien et des Codes locaux de l'électricité.
- Nettoyer le gradateur seulement à l'aide d'un tissu sec et doux. Ne pas utiliser de sprays ménagers.

Montage multiple

En cas d'installation de plusieurs commandes dans une boîte électrique, toutes les sections latérales intérieures doivent être enlevées avant le raccordement des fils (voir ci-dessous). Pour enlever les sections latérales, plier et replier les sections soigneusement à l'aide des pinces jusqu'à ce que les côtés se séparent. La capacité doit également être réduite. Voir le tableau ci-dessous.

Enlever toutes les sections latérales intérieures (surfaces ombrées).
Ne pas enlever les sections latérales extérieures.

Aucune section enlevée	Une section enlevée	Deux sections enlevées
300 W 600 W	250 W 500 W	200 W 400 W

Soutien technique

Pour tout renseignement concernant l'installation ou le fonctionnement de ce produit, composez le numéro sans frais de la **ligne d'assistance téléphonique de Lutron**. Veuillez vous munir de numéro exact du modèle en cas d'appel. 1.800.523.9466 (E.U.A., Canada, Caraïbes)
Autres pays: composez le +1.610.282.3900
Télécopieur: +1.610.282.6311

Internet: www.lutron.com

Garantie Limitée

Garantie Limitée (valide seulement aux États-Unis, Canada, Puerto Rico et Caraïbes.)
Lutron réparera ou remplacera à son choix tout produit jugé défectueux en matériaux ou en main d'œuvre pendant un an suivant la date d'achat. Pour une réparation couverte par la garantie, veuillez retourner le produit au lieu d'achat ou l'expédier à Lutron, 7200 Suter Rd., Coopersburg, PA 18036-1299, en port payé.
LA PRÉSENTE GARANTIE REMPLACE TOUTES AUTRES GARANTIES EXPRESSES; LA GARANTIE IMPLÍCITE DE QUALITÉ MARCHANDE EST LIMITÉE À UN AN SUIVANT LA DATE D'ACHAT. CETTE GARANTIE NE COUVRE PAS LES CÔÛTS D'INSTALLATION, DE DÉMONTAGE OU DE REINSTALLATION, NI LES DOMMAGES RESULTANT D'UNE UTILISATION INCORRECTE, D'ABUS OU DE DOMMAGES ENTRAÎNÉS PAR UN CÂBLAGE OU UNE INSTALLATION INCORRECTE. ELLE NE COUVRE PAS LES DOMMAGES FORTUITS OU INDIRECTS. LA RESPONSABILITÉ DE LUTRON EN CE QUI CONCERNE LES RECLAMATIONS POUR DOMMAGES RELATIFS À LA FABRICATION, LA VENTE, L'INSTALLATION, LA LIVRAISON OU L'UTILISATION DE CE PRODUIT NE SERA JAMAIS SUPÉRIEURE À SON PRIX D'ACHAT.
Cette garantie vous donne des droits juridiques spécifiques; vous pouvez également avoir d'autres droits qui varient en fonction des États. Certains États n'autorisent pas l'exclusion ou la limite des dommages fortuits ou indirects ou la durée limitée d'une garantie implicite; par conséquent, il se peut que les limites indiquées ci-dessus ne s'appliquent pas à votre cas. Ce produit peut être couvert par un ou plusieurs des brevets américains suivants: 4.835.816; 4.939.383; 5.038.081; 5.207.317; 5.510.679; 5.637.930; 6.005.308; D 335.282; D 364.141, D558.151 et brevets étrangers correspondants. Brevets américains et étrangers en attente. Lutron est une marque de commerce et Claro est une marque de Lutron Electronics Co., Inc. NEC est une marque de commerce de National Fire Protection Association, Quincy, Massachusetts.
© 2008 Lutron Electronics Co., Inc.

LUTRON.

Lutron Electronics Co., Inc.
7200 Suter Road
Coopersburg, PA 18036-1299, U.S.A.
Fabriqué et imprimé aux E.-U. 8/08 N/P 030-723 Rev. D

Centre de Support Technique Lutron 1.800.523.9466 24 h / 7 jours www.lutron.com

Installation

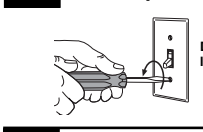
En cas d'installation de plusieurs commandes dans une boîte électrique, consulter la section sur le montage multiple avant de commencer l'installation.

1 Couper l'alimentation électrique au disjoncteur ou à la boîte à fusibles.

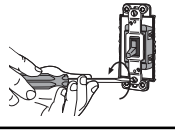


Avertissement: Avant de procéder, s'assurer que l'alimentation à l'interrupteur soit coupé OFF. Autrement, décès ou blessures graves peuvent en résulter.

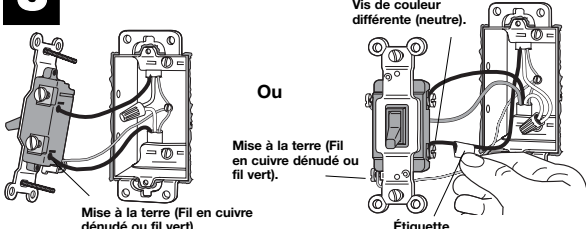
2 Enlever les vis de montage de l'interrupteur. Dégager l'interrupteur du mur.



Dévisser les vis.



3 Vérifier le type d'interrupteur.



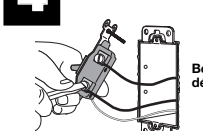
Raccordement Unipolaire

Les fils isolés sont raccordés à deux vis de même couleur. Remplacer par un gradateur Unipolaire.

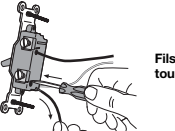
Raccordement 3-Voies

Les fils isolés sont raccordés à trois vis. L'un de ces fils est raccordé à une vis de couleur différente, qui pourrait être marquée "Neutre". Marquer ou Etiqueter les fils pour les identifier pendant le raccordement. Remplacer par un interrupteur 3-Voies.

4 Déconnecter les fils de l'interrupteur



Bornes à vis: dévisser les vis.



Fils au verso: Insérer un tournevis. Tirer les fils.

Importants renseignements de câblage

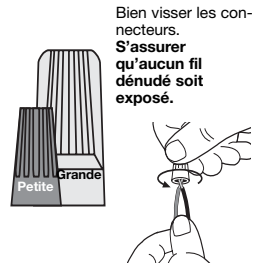
Lorsque vous raccordez des fils, dénudez-les selon les longueurs recommandées et respectez les combinaisons des serre-fils. **Remarque:** Les serre-fils fournis conviennent uniquement pour les fils de cuivre. Pour les fils en aluminium, consultez un électricien.

Petite taille:

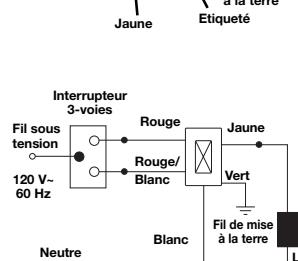
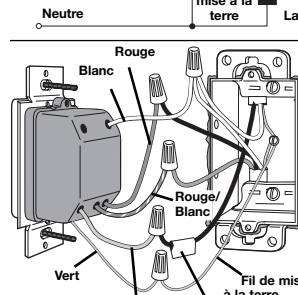
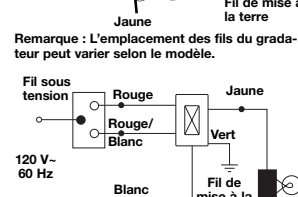
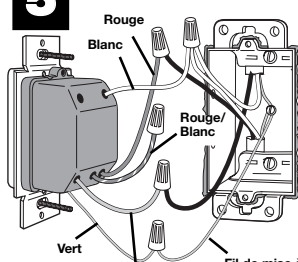
Dénudez la gaine isolante sur 10 mm (3/8 po) pour les fils de calibre 1,5 mm² (14 AWG). Dénudez la gaine isolante sur 13 mm (1/2 po) pour les fils de calibre 1,0 mm² (16 AWG) ou 0,75 mm² (18 AWG). Utilisez ces mesures pour raccorder un fil de calibre 1,5 mm² (14 AWG) à un fil de commande de calibre 1,0 mm² (16 AWG) ou 0,75 mm² (18 AWG).

Grande taille:

Dénudez la gaine isolante sur 13 mm (1/2 po) pour les fils de calibre 6 mm² (10 AWG), 2,5 mm² (12 AWG), ou 1,5 mm² (14 AWG). Dénudez la gaine isolante sur 16 mm (5/8 po) pour les fils de calibre 1,0 mm² (16 AWG) ou 0,75 mm² (18 AWG). Utilisez ces mesures pour raccorder un ou deux fils de calibre 2,5 mm² (12 AWG) ou 1,5 mm² (14 AWG) à des fils de commande de calibre 6 mm² (10 AWG), 2,5 mm² (12 AWG), 1,5 mm² (14 AWG), 1,0 mm² (16 AWG), ou 0,75 mm² (18 AWG).



5 Raccordement du commande:



Dans un circuit Unipolaire

- Raccorder le fil vert de mise à la terre de la commande au fil vert ou au fil de cuivre dénudé de mise à la terre dans la boîte de sortie. (Voir Remarque importante 4.)
- Raccorder le fil rouge de la commande au fil allant au disjoncteur ou à la boîte à fusibles.
- Raccorder le fil jaune de la commande au fil allant à la lampe.
- Raccorder le fil blanc de la commande au fil neutre.
- À l'aide d'un connecteur, recouvrir le fil rouge/blanc de la commande. Ce fil n'est pas utilisé dans un circuit Unipolaire.

Remarque:

- La localisation du filage variera selon le produit. Repérez les fils par couleur, non par localisation.
- Si le fil rouge at le fil jaune sont inversés, il est possible que les ampoules scintillent.

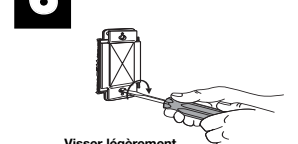
Dans un circuit 3-Voies

- S'assurer que l'interrupteur 3-voies soit sur le côté de la ligne de la commande.
- Raccorder le fil vert de mise à la terre de la commande au fil vert ou au fil de cuivre dénudé de mise à la terre dans la boîte de sortie. (Voir Remarque importante 4.)
- Raccorder le fil rouge de la commande à l'un des fils allant à l'interrupteur 3-voies.
- Raccorder le fil rouge/blanc de la commande à l'autre fil allant à l'interrupteur 3-voies.
- Raccorder le fil jaune de la commande au fil allant à la lampe (fil marqué ou étiqueté).
- Raccorder le fil blanc de la commande au fil neutre.

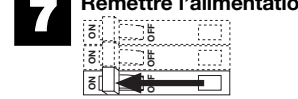
Remarque:

- La localisation du filage variera selon le produit. Repérez les fils par couleur, non par localisation.
- Si le fil rouge at le fil jaune sont inversés, il est possible que les ampoules scintillent.
- Reliez le gradateur à la charge.

6 Monter et aligner la commande. Installer la plaque murale.



7 Remettre l'alimentation électrique en circuit.



Aligner la commande et bien visser en place.