

### Dual Incandescent Dimmer/Timer MA-L3T251

Rated at 120 V~ 60 Hz 300 W Incandescent load and 2.5 A Timer load.

Note: This control is rated for fan and lighting loads only.

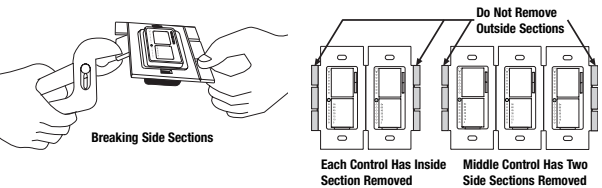
#### Important Notes

Please read before installing.

- Only use dimmer with permanently installed incandescent or 120 V-halogen fixtures. To avoid overheating and possible damage to other equipment, do not use to control receptacles, fluorescent lighting fixtures, low-voltage lighting fixtures, motor-driven appliances, or transformer-supplied appliances.
- Use timer switch to control any permanently installed lighting or fan load. Check power requirements for all attached heating devices as they may exceed the power limits shown in the capacity chart.
- Install in accordance with all national and local electrical codes.
- DO NOT** install compact fluorescent (energy saver) lamps in the dimmer circuit, these lamps may only be installed in the timer circuit.
- Dimmer and timer require separate wires in the wallbox for each load.
- Do not use for loads operated from two or more locations (3-Way or 4-Way).
- When no "grounding means" exist within the wallbox then the NEC® 2008, Article 404.9 allows a control without a grounding connection to be installed as a replacement, as long as a plastic, noncombustible wallplate is used. For this type of installation, cap or remove the green ground wire on the control and use an appropriate wallplate such as Claro® or Satin Colors® series wallplates by Lutron.
- For new installations, install a test switch before installing the control.
- Protect control from dust and dirt when painting or spackling.
- Unit will not operate with less than 40 W of load installed on dimmer.
- It is normal for the control to feel warm to the touch during operation.
- Clean control with a *soft damp cloth only*. Do not use any chemical cleaners.
- Operate between 32 °F (0 °C) and 104 °F (40 °C)
- Recommended wallbox depth is 2.5 in (64 mm) minimum.

#### Multigang Installation

When combining controls in a wallbox, remove all inner side sections before wiring (see below). Use pliers to bend each side section up and down until it breaks off. Repeat for each side section to be removed. Reduction of control capacity is also required. Refer to chart below for maximum capacity.



#### Dimmer/Timer Capacity Chart

Channel	Load	No Sides Removed	1 Side Removed	2 Sides Removed
Dimmer	Incandescent 120 V~ Halogen	300 W	250 W	200 W
	General Purpose Fan	2.5 A	2.0 A	1.5 A
Timer	Incandescent 120 V~ Halogen	300 W	250 W	200 W
	Electronic Low-Voltage Fluorescent	300 VA / 250 W*	250 VA / 200 W*	200 VA / 150 W*

\*The maximum lamp wattage is determined by the efficiency of the transformer, with 70%–85% as typical. For actual transformer efficiency, contact either the fixture or transformer manufacturer. The total VA rating of the transformer(s) shall not exceed the VA rating of the timer.

#### Limited Warranty

(Valid only in U.S.A., Canada, Puerto Rico, and the Caribbean.)

Lutron will, at its option, repair or replace any unit that is defective in materials or manufacture within one year after purchase. For warranty service, return unit to place of purchase or mail to Lutron at 7200 Suter Rd., Coopersburg, PA 18036-1299, postage pre-paid. **THIS WARRANTY IS IN LIEU OF ALL OTHER EXPRESS WARRANTIES, AND THE IMPLIED WARRANTY OF MERCHANTABILITY IS LIMITED TO ONE YEAR FROM PURCHASE. THIS WARRANTY DOES NOT COVER THE COST OF INSTALLATION, REMOVAL OR REINSTALLATION, OR DAMAGE RESULTING FROM MISUSE, ABUSE, OR DAMAGE FROM IMPROPER WIRING OR INSTALLATION. THIS WARRANTY DOES NOT COVER INCIDENTAL OR CONSEQUENTIAL DAMAGES. LUTRON'S LIABILITY ON ANY CLAIM FOR DAMAGES ARISING OUT OF OR IN CONNECTION WITH THE MANUFACTURE, SALE, INSTALLATION, DELIVERY, OR USE OF THE UNIT SHALL NEVER EXCEED THE PURCHASE PRICE OF THE UNIT.**

This warranty gives you specific legal rights, and you may have other rights which vary from state to state. Some states do not allow the exclusion or limitation of incidental or consequential damages, or limitation on how long an implied warranty may last, so the above limitations may not apply to you. This product may be covered by one or more of the following U.S. patents: 5,017,837; 5,248,919; 5,399,940; 5,637,930; 7,190,125; 7,365,282; D539,234; D543,158 and corresponding foreign patents. U.S. and foreign patents pending. Lutron, Claro, Maestro, and Satin Colors are registered trademarks and FASS is a trademark of Lutron Electronics Co., Inc. NEC is a registered trademark of National Fire Protection Association, Quincy, Massachusetts. © 2008 Lutron Electronics Co., Inc.

# LUTRON®

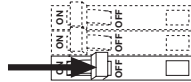
Lutron Electronics Co., Inc.  
7200 Suter Road  
Coopersburg, PA 18036-1299, U.S.A.  
Made and printed in the U.S.A.  
8/08 P/N 030-922-03 Rev. B

## Installation

### 1 Turning Power OFF.

- Turn power OFF at circuit breaker (or remove fuse).

**WARNING:** Before proceeding, verify that power to the switch is OFF. Otherwise, death or serious injury could result.



For new construction, go to step 5.

### 2 Removing Wallplate and Switch.

- Remove the wallplate and switch mounting screws.
- Carefully remove switch from wall (**do not remove wires**).

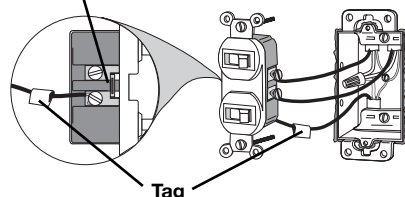
Turn screws to loosen.



### 3 Verifying Application.

- This control mounts in a single-gang wallbox and controls two loads independently. Independent wires must be provided for each load.

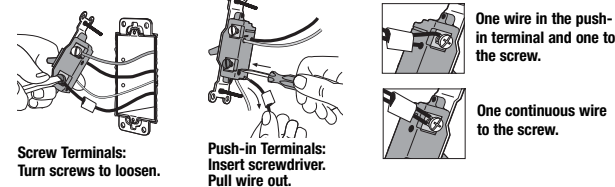
Identify Side with Break-off fin



- Tag the wire that is connected to the **feed side** of the switch (the side with the breakoff fin).
- If connecting a fan, fluorescent, low-voltage or other non-incandescent/halogen load, note which switch and corresponding screw terminal controls it and mark this wire to be installed on the timed channel in step 5. Failure to do so may damage the load and control.

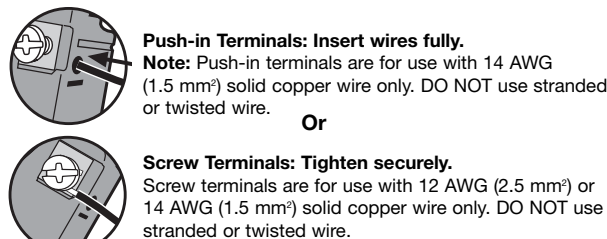
### 4 Disconnecting Switch Wires.

**Important Note:** Your wall switch may have two wires attached to the same screw (see illustrations below for examples). Tape these two wires together before disconnecting. When wiring, connect wires to the Timer the same way they were connected to the switch.

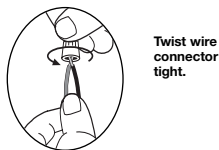


#### Important Wiring Information

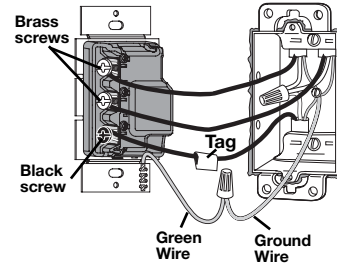
Trim or strip wallbox wires to the length indicated by the strip gauge on the back of the control.



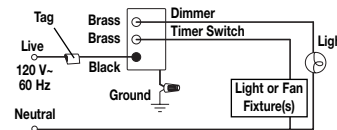
**Wire Connector:**  
Use to join one 14 AWG (1.5 mm<sup>2</sup>) or 12 AWG (2.5 mm<sup>2</sup>) ground wire with one 18 AWG (0.75 mm<sup>2</sup>) control ground wire.



### 5 Wiring the Control.



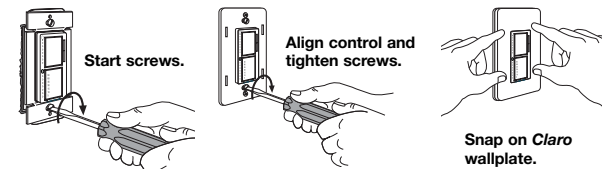
- Connect the tagged wire removed from the feed side of the switch to the **black** screw terminal on the Control labeled **Live**.
- Connect one of the remaining wires controlling an incandescent/halogen load to the **top brass** terminal labeled **Dimmer**.
- Connect the remaining wire removed from the switch to the remaining **brass** screw terminal on the Control labeled **Timer**.
- Use wire connectors to connect the **green** ground wire on the Control to the **bare copper** or **green** ground wire in the wallbox, and to **cap any unused wires**. See wire connector bag for installation instructions.



### 6 Mounting Control(s) to Wallbox.

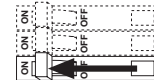
- Form wires carefully into wallbox, mount and align control(s).
- Install the wallplate(s).

Note: Do not overtighten mounting screws.



### 7 Turning Power ON.

- Turn power ON at circuit breaker (or replace fuse).



To verify the control is correctly wired, test to make sure that the dimmer and switch are working properly on the correct load. If any unexpected behavior occurs, check the troubleshooting guide.

## Troubleshooting

Symptoms	Possible Causes
Light does not work or no LEDs turn on.	<ul style="list-style-type: none"> <li>Light bulbs burned out.</li> <li>Breaker is OFF or tripped.</li> <li>Dimmer channel not connected to load.</li> <li>Front Accessible Service Switch (FASS™) on Control is pulled out to the off position.</li> <li>Wiring error. Call Lutron Technical Support Center at 1.800.523.9466.</li> </ul>
Top and bottom switches control wrong loads.	<ul style="list-style-type: none"> <li>Wires going to the two brass screws are reversed.</li> </ul>
Dimmer and Timer behave erratically.	<ul style="list-style-type: none"> <li>Live wire is connected to the dimmer screw. Fix wiring error to ensure FASS removes power to both loads.</li> </ul>
Tap switch does not work at brightest level.	<ul style="list-style-type: none"> <li>Dimmer load is less than 40 W.</li> </ul>

### Technical Assistance

If you have questions concerning the installation or operation of this product, call the **Lutron Technical Support Center**. Please provide exact model number when calling.

U.S.A. and Canada (24 hrs/7days) 1.800.523.9466 Fax +1.610.282.6311  
Other countries (8am – 8pm ET) +1.610.282.3800 <http://www.lutron.com>

## Operation

#### Light Level Tap Buttons

- Tap once when lights are off** - Lights brighten smoothly to preset intensity.
- Tap once when lights are on** - Lights dim smoothly to off.
- Tap twice quickly** - Lights brighten rapidly to full intensity.
- Press and hold when lights are on** - Activates delayed fade to off mode. As the tap button is held, the LEDs will begin to flash. The first flashing LED represents a 10 second fade to off. Each additional flashing LED represents an additional 10 seconds of delay before lights fade off (up to 60 seconds delay).

#### Timer LEDs

- Orange LEDs indicate timer duration or remaining time in minutes.
- Top green LED labeled **On** has no time limit.
- Bottom LED blinks rapidly to indicate one minute of time remaining.

#### One Minute Indication:

When only one minute of time is remaining, the load will briefly turn off and on to give an indication the timer is about to turn off.

#### Important Note:

To replace a bulb, remove power by pulling the FASS switch out on the Control. For any procedure other than routine bulb replacement, power must be disconnected at the main electrical panel.

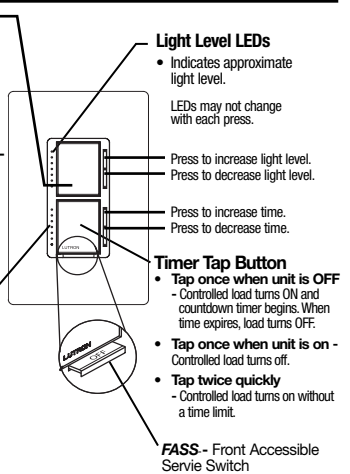
To learn about the **Advanced Features** of Maestro Dimmers including locked preset and adjustable fade times, please visit: [www.lutron.com/maestro/adfeatures](http://www.lutron.com/maestro/adfeatures) or call the **Lutron Technical Support Center** at 1.800.523.9466.



030-922-03



030-922-03



## Contrôleur double : Gradateur incandescente / minuterie MA-L3T251

120 V~ 60 Hz

Pour charge incandescente de 300 W et charge de minuterie de 2,5 A

Note : Ce contrôleur a été conçu pour les charges d'éclairage et de ventilation seulement.

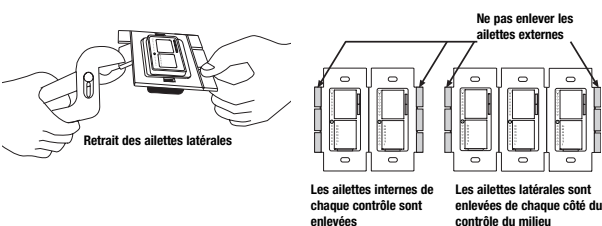
### Notes importantes

Veuillez lire avant l'installation.

- Utilisez le gradateur seulement avec des luminaires incandescents ou halogènes à 120 V~, installés en permanence. Pour éviter la surchauffe ou dommage possible à d'autres équipements, ne pas utiliser pour contrôler une prise de courant, un appareil d'éclairage fluorescent ou à ampoule à basse tension, des appareils motorisés ou des appareils alimentés par transformateur.
- Utilisez le commutateur temporisé pour contrôler toute charge d'éclairage ou de ventilation installée en permanence. Vérifiez toujours la puissance maximale raccordée pour ne pas excéder les valeurs indiquées au tableau des capacités permises.
- Installez conformément à tous les codes d'électricité locaux et nationaux.
- N'utilisez PAS le gradateur sur un circuit comprenant des tubes fluorescents compacts (économiseurs d'énergie). Ces tubes peuvent seulement être utilisés dans le circuit à commutation temporisée.
- Le circuit du gradateur et celui de commutation temporisée doivent être câblés séparément au boîtier mural.
- Ne pas utiliser pour charges commutées à partir de deux endroits (ou plus).
- Lorsqu'il n'y a pas de « dispositif de mise à la terre » dans la boîte murale, le NEC® 2008, Article 404.9 autorise l'installation en remplacement d'un contrôleur sans liaison de terre à condition d'utiliser une plaque frontale en plastique non combustible. Pour ce type d'installation, encapuchonner ou retirer le fil de terre vert du contrôleur et utiliser une plaque frontale correspondante comme les plaques frontales des séries Claro® ou Satin Colors™ de Lutron.
- Pour les nouvelles installations, faites un essai avec un interrupteur d'essai avant d'installer le contrôleur.
- Lors de peinture de pièces ou retouches de plâtre, protégez le contrôleur contre la poussière et les saletés.
- L'unité ne fonctionnera pas s'il y a moins de 40 W de charge sur le gradateur.
- Il est normal que le contrôleur soit chaud au toucher durant le fonctionnement.
- Nettoyez le contrôleur avec un linge doux et humide seulement. Ne pas utiliser de nettoyant chimique.
- Utilisez entre 0 °C (32 °F) et 40 °C (104 °F).
- La profondeur minimale recommandée pour boîtier mural est de 64 mm (2,5 po).

### Installation à jumelage multiple

Lorsque vous combinez des contrôleurs dans un même boîtier mural, retirez toutes les ailettes internes avant de câbler (voir ci-dessous). Avec des pinces, pliez chaque languette jusqu'à ce qu'elle se détache. Répétez pour chaque languette à retirer. Une réduction de capacité des contrôleurs sera alors requise. Pour connaître les puissances maximales à raccorder, référez-vous au tableau ci-dessous.



### Tableau de capacités du gradateur / minuterie

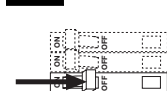
Canal	Charge	Ailettes présentes aux deux côtés	Ailettes retirées sur 1 côté	Ailettes retirées des deux côtés
Gradateur	Incandescente Halogène 120 V~	300 W	250 W	200 W
	Ventilateur d'usage général	2,5 A	2,0 A	1,5 A
Minuterie	Incandescente Halogène 120 V~	300 W	250 W	200 W
	Basse tension électronique Fluorescent			
	Basse tension magnétique*	300 VA / 250 W*	250 VA / 200 W*	200 VA / 150 W*

\* Le wattage maximum des lampes est déterminée par l'efficacité du transformateur, soit typiquement 70-85%. Pour connaître l'efficacité réelle du transformateur, contactez soit le fabricant du luminaire ou du transformateur. L'indice total en VA ne doit pas excéder l'indice VA du Gradateur.

## Installation

### 1 Mise hors tension.

- COUPEZ le courant au disjoncteur (ou retirez le fusible).

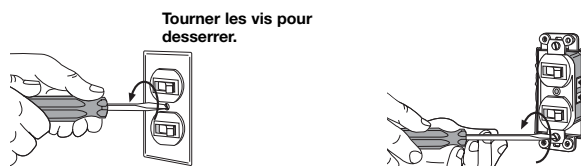


**AVERTISSEMENT :** Avant de procéder, s'assurer que l'alimentation à l'interrupteur soit coupé OFF. Autrement, décès ou blessures graves peuvent en résulter.

Pour les nouvelles installations, passez à l'étape 5.

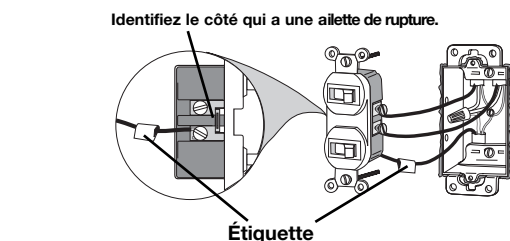
### 2 Retrait de la plaque murale et de l'interrupteur.

- Enlevez la plaque murale et les vis de montage de l'interrupteur.
- Retirez délicatement l'interrupteur du mur (Ne pas enlever les fils).



### 3 Vérification de l'application.

- Ce contrôleur s'installe dans un boîtier mural simple et commande indépendamment deux charges. Des fils individuels doivent être câblés pour chaque circuit.

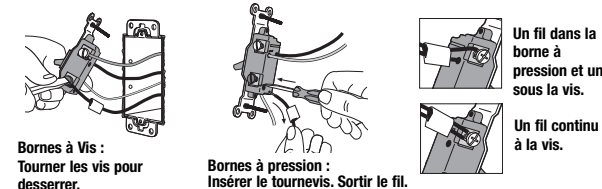


- Étiquetez le fil de l'interrupteur qui provient du côté vivant de l'alimentation (côté où se trouve l'ailette de rupture).

- Pour relier un ventilateur, des tubes fluorescents, des appareils d'éclairage à basse tension ou autres charges non incandescentes / halogène, étiquetez le fil du commutateur existant correspondant pour éventuellement le connecter au canal temporisé (étape 5). Un autre raccordement pourrait endommager la charge et le contrôleur.

### 4 Déconnexion des fils de l'interrupteur.

**Remarque importante :** Votre interrupteur mural pourrait avoir deux fils attachés à la même vis (voir illustrations ci-dessous pour exemples). Enrubanner ces deux fils ensemble avant de débrancher. Au moment de câbler, connectez les fils à l'Interrupteur temporisé de la même façon qu'ils étaient connectés à l'interrupteur qui est remplacé.



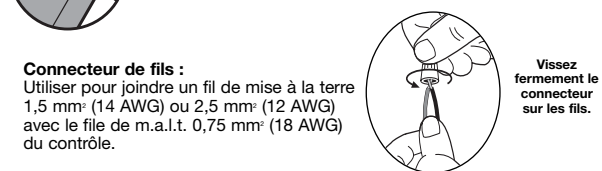
### Renseignements de câblage importants

Coupez ou dénudez les fils de la boîte murale à la longueur indiquée au guide margeur à l'endos du contrôleur.

**Bornes de connexion à pression :** Insérez les fils complètement. **REMARQUE :** Les bornes de connexion à pression sont pour utilisation avec des fils en cuivre massif 1,5 mm<sup>2</sup> (14 AWG) seulement. NE PAS utiliser de fils multibrins ou torsadés.

**OU**

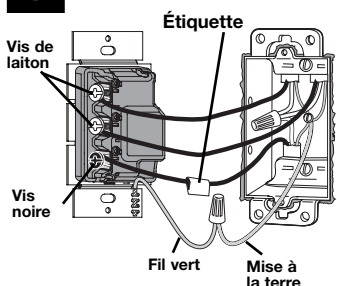
**Faire la connexion des bornes :** serrer solidement. Les bornes à vis sont pour utilisation avec des fils de cuivre solide 2,5 mm<sup>2</sup> (12 AWG) ou 1,5 mm<sup>2</sup> (14 AWG) seulement. NE PAS utiliser de fils multibrins ou torsadés.



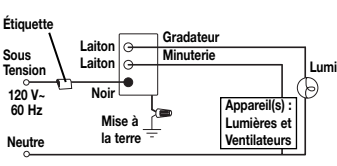
**Connecteur de fils :** Utiliser pour joindre un fil de mise à la terre 1,5 mm<sup>2</sup> (14 AWG) ou 2,5 mm<sup>2</sup> (12 AWG) avec le fil de m.a.l.t. 0,75 mm<sup>2</sup> (18 AWG) du contrôleur.

Vissez fermement le connecteur sur les fils.

### 5 Câblage du contrôle

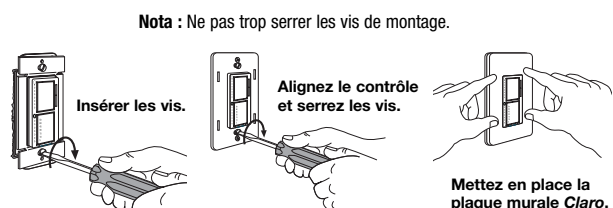


- Raccordez le fil étiqueté qui a été enlevé du côté vivant de l'interrupteur, à la borne à vis noire du contrôle et qui est marquée « Sous Tension ».
- Connectez un des fils restant contrôlant une charge incandescente / halogène à la borne à vis de laiton du haut marquée « Gradateur ».
- Connectez le fil restant enlevé de l'interrupteur, à la borne à vis de laiton qui reste sur le contrôle et qui est marquée « Minuterie ».
- Utilisez un connecteur de fil pour connecter le fil vert de mise à la terre du contrôleur au fil de cuivre nu ou vert de mise à la terre dans le boîtier mural, et pour capuchonner tout fil non utilisé. Pour l'installation, référez-vous aux instructions du sac des connecteurs.



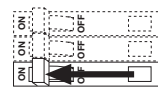
### 6 Montage du/des contrôle(s) dans le boîtier mural.

- Formez convenablement les fils dans le boîtier mural, montez et alignez le(s) contrôle(s).
- Installez la/les plaque(s) murale(s) sur le boîtier.



### 7 Rétablissement du courant.

- Rétablir le courant par le disjoncteur (ou remettre le fusible).



Pour vous assurer que le câblage est correct et que chaque charge est commandée comme prévue, faites un essai de fonctionnement du gradateur et du commutateur. Si le fonctionnement est anormal, consultez le guide de dépannage.

## Dépistage de fautes

Symptômes	Cause possible
L'éclairage ne fonctionne pas ou les DELs ne s'allument pas.	<ul style="list-style-type: none"> <li>Ampoule(s) grillée(s).</li> <li>Disjoncteur ouvert ou déclenché.</li> <li>Canal gradateur pas connecté à la charge.</li> <li>L'interrupteur de service (FASS™) accessible à l'avant du contrôleur est tiré à la position hors circuit.</li> <li>Erreur de câblage. Communiquer avec le Centre d'assistance technique Lutron au 1.800.523.9466.</li> </ul>
Les commutateurs du haut et du bas commandent les mauvaises charges.	<ul style="list-style-type: none"> <li>Les fils reliés aux 2 vis de laiton sont inversés.</li> </ul>
Le gradateur et minuterie réagissent de façon incorrecte.	<ul style="list-style-type: none"> <li>Le fil vivant est relié à une vis de laiton. Corrigez l'erreur de câblage et assurez-vous que l'interrupteur FASS™ coupe le courant aux deux charges.</li> </ul>
Le bouton à taper ne procure pas l'intensité maximale.	<ul style="list-style-type: none"> <li>Charge du gradateur inférieure à 40 W.</li> </ul>

### Assistance technique

Pour toute question concernant l'installation ou le fonctionnement de ce produit, communiquez avec le Centre de support technique Lutron. Fournir le numéro de modèle exact lors de l'appel.

États-Unis et Canada (24 h/7 jours)  
1.800.523.9466

Télécopieur +1.610.282.6311

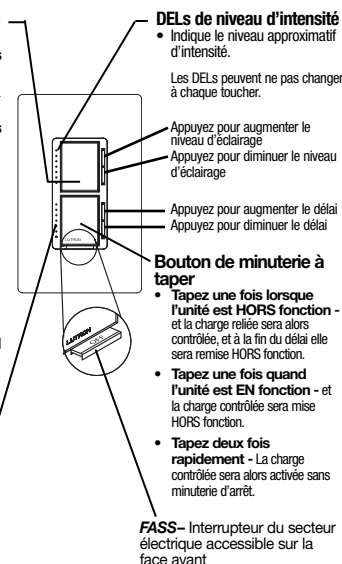
Autres pays 8 h à 20 h, heure de l'Est  
1.610.282.3800

http://www.lutron.com

## Fonctionnement

### Boutons de niveau d'éclairage à taper

- Tapez une fois lorsque les lumières sont éteintes - Les lumières s'allument doucement à l'intensité préréglée.
- Tapez une fois lorsque les lumières sont allumées - Les lumières s'atténuent doucement et s'éteignent.
- Tapez deux fois rapidement - L'éclairage augmentera rapidement jusqu'à l'intensité maximale.
- Appuyez et maintenez quand les lumières sont allumées - active le mode délai d'extinction progressive. Alors que le bouton poussoir est retenu, les DELs vont commencer à clignoter. Chaque clignotement de DEL représentera un délai additionnel de 10 secondes avant le début du tamisage jusqu'à extinction (jusqu'à 60 secondes de délai possible).



### DELs de minuterie

- Les DELs orange indiquent la durée de la minuterie ou le temps restant en minutes.
- La DEL du haut verte marquée « On » indique « durée illimitée ».
- La DEL du bas clignote rapidement pour indiquer qu'il ne reste qu'une minute avant l'arrêt.

**AVIS IMPORTANT :** Pour le remplacement d'ampoule, coupez le courant en tirant l'interrupteur FASS du contrôleur. Pour toute procédure autre qu'un simple remplacement d'ampoule, le courant doit être interrompu au panneau électrique principal.

Pour vous familiariser avec les caractéristiques avancées des gradateurs Maestro comprenant les préréglages fixes enregistrés et la durée réglable d'extinction progressive de l'éclairage, veuillez visiter : [www.lutron.com/maestro/advfeatures](http://www.lutron.com/maestro/advfeatures) ou appelez le Centre de support technique Lutron au : 1.800.523.9466

## Garantie limitée

(Valide seulement aux États-Unis, Canada, Puerto Rico et les Caraïbes.) Lutron, à son choix, réparera ou remplacera tout équipement jugé défectueux quant aux matériaux ou la fabrication moins d'un an suivant la date d'achat. Pour le service, retourner l'unité au détaillant ou à Lutron au 7200 Suter Rd., Coopersburg, PA 18036-1299, par poste affranchi. **CETTE GARANTIE REMPLACE TOUTE AUTRE GARANTIE EXPRESSÉ ET LA GARANTIE IMPLICITE DE QUALITÉ MARCHANDE EST LIMITÉE À UNE DURÉE D'UN AN SUIVANT L'ACHAT. CETTE GARANTIE NE COUVRE PAS LES FRAIS D'INSTALLATION, DE RETRAIT OU DE RÉINSTALLATION, NI LES DOMMAGES RÉSULTANT D'UN MAUVAIS USAGE, D'ABUS, D'UN CÂBLAGE OU D'UNE INSTALLATION INADÉQUATS. CETTE GARANTIE NE COUVRE PAS LES DOMMAGES INDIRECTS OU CONSÉQUENTS. LA RESPONSABILITÉ DE LUTRON QUANT À TOUTE RÉCLAMATION POUR DOMMAGES DÉCULANT DE OU LIÉS À LA FABRICATION, LA VENTE, L'INSTALLATION, LA LIVRAISON OU L'USAGE NE DEVRA EN AUCUN CAS EXCÉDER LE PRIX D'ACHAT.**

Cette garantie vous accorde des droits légaux précis et il se peut que vous ayez aussi d'autres droits, selon les états. Certains états ne permettent pas de limiter ou exclure les dommages indirects ou consécutifs ni de limiter quant à la durée de la garantie implicite, alors les limites ci haut peuvent ne pas s'appliquer dans votre cas. Ce produit peut être couvert par un ou plusieurs des brevets américains suivants : 5,017,837; 5,248,919; 5,399,940; 5,637,930; 7,190,125; 7,365,282; D539, 234; D543,158 et brevets internationaux correspondants. Autres brevets en instance aux E.-U. et à l'étranger. Lutron est une marque enregistrée déposée y Claro, Diva, Fass et Satin Colors sont des marques de commerce de Lutron Electronics Co., Inc. NEC est une marque enregistrée déposée de la National Fire Protection Association, à Quincy, Massachusetts. © 2008 Lutron Electronics Co., Inc.