

Countdown Timer

MA-T51 120 V~ 60 Hz 5 A Lighting* or 3 A Fan
 MA-T530G 120 V~ 60 Hz 5 A Lighting* or 3 A Fan

*See Timer Capacity Chart.

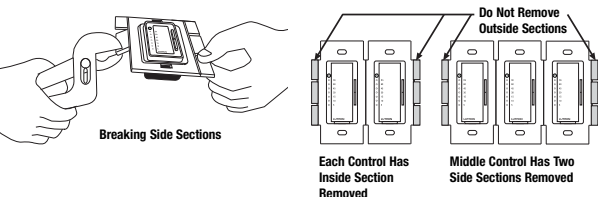
Important Notes

Please read before installing.

- CAUTION!** To avoid overheating and possible damage to other equipment, do not use to control receptacles, fluorescent lighting fixtures, motor-operated or transformer-supplied appliances.
- Install in accordance with all national and local electrical codes.
- Do not use for loads switched from 2 or more locations.
- DO NOT** use Maestro® controls for compact fluorescent lamps.
- When no "grounding means" exist within the wallbox then the NEC® 2008, Article 404-9 allows a control without a grounding connection to be installed as a replacement, as long as a plastic, noncombustible wallplate is used. For this type of installation, cap or remove the green ground wire on the control and use an appropriate wallplate such as Lutron's Claro® or Satin Colors® series wallplates.
- Protect Timer from dust, dirt, and paint when spackling or painting.
- Do not use where total load current is less than 0.3 A or greater than 5 A (see Timer Capacity Chart for details).
- Operate between 0 °C (32 °F) and 40 °C (104 °F).
- Timer may feel warm to the touch during normal operation.
- Recommended wallbox depth is 2 1/2 in (64 mm) minimum.
- For safety reasons, do not use to control fixtures that are the only source of illumination for an area.
- When controlling a combined fan and light load, the total load may not exceed 3 A.
- Clean Timer with a soft damp cloth only.** Do not use any chemical cleaners.

Multigang Installations

When installing more than one control in the same wallbox, it may be necessary to remove all inner side sections prior to wiring (see below). Using pliers, bend side sections up and down until they break off. Repeat for each side section to be removed. Removal of Timer side sections reduces maximum load capacity. Refer to chart below for maximum Timer capacity.



Timer Capacity Chart

Load Type	Maximum Load		
	No Sides Removed	1 Side Removed	2 Sides Removed
Halogen/Incandescent 120 V~	600 W	500 W	400 W
Magnetic Low Voltage**	600 VA / 450 W	500 VA / 400 W	400 VA / 300 W
General Purpose Fan	3 A	3 A	3 A

**Note: The maximum lamp wattage is determined by the efficiency of the transformer, with 70-85% as typical. For actual transformer efficiency, contact either the fixture or transformer manufacturer. The total VA rating of the transformer(s) shall not exceed the VA rating of the timer.

Limited Warranty

(Valid only in U.S.A., Canada, Puerto Rico, and the Caribbean.)

Lutron will, at its option, repair or replace any unit that is defective in materials or manufacture within one year after purchase. For warranty service, return unit to place of purchase or mail to Lutron at 7200 Suter Rd., Coopersburg, PA 18036-1299, postage pre-paid. **THIS WARRANTY IS IN LIEU OF ALL OTHER EXPRESS WARRANTIES, AND THE IMPLIED WARRANTY OF MERCHANTABILITY IS LIMITED TO ONE YEAR FROM PURCHASE. THIS WARRANTY DOES NOT COVER THE COST OF INSTALLATION, REMOVAL OR REINSTALLATION, OR DAMAGE RESULTING FROM MISUSE, ABUSE, OR DAMAGE FROM IMPROPER WIRING OR INSTALLATION. THIS WARRANTY DOES NOT COVER INCIDENTAL OR CONSEQUENTIAL DAMAGES. LUTRON'S LIABILITY ON ANY CLAIM FOR DAMAGES ARISING OUT OF OR IN CONNECTION WITH THE MANUFACTURE, SALE, INSTALLATION, DELIVERY, OR USE OF THE UNIT SHALL NEVER EXCEED THE PURCHASE PRICE OF THE UNIT.**

This warranty gives you specific legal rights, and you may have other rights which vary from state to state. Some states do not allow the exclusion or limitation of incidental or consequential damages, or limitation on how long an implied warranty may last, so the above limitations may not apply to you. This product is covered under one or more of the following U.S. patents: 7,190,125; 7,365,282; 7,546,473 and corresponding foreign patents. U.S. and foreign patents pending. Lutron, Claro, Maestro and Satin Colors are registered trademarks, and FASS is a trademark of Lutron Electronics Co., Inc. NEC is a registered trademark of the National Fire Protection Association, Quincy, Massachusetts. © 2009 Lutron Electronics Co., Inc.

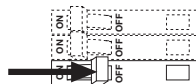


Lutron Electronics Co., Inc.
 7200 Suter Road
 Coopersburg, PA 18036-1299, U.S.A.
 Made and printed in the U.S.A.
 6/09 P/N 030-1041 Rev. A

Installation

1 Turning OFF power.

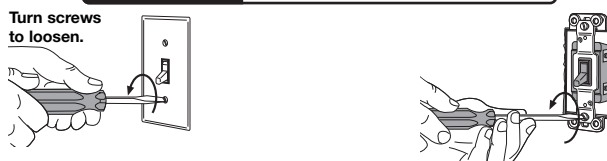
- Turn power OFF at circuit breaker (or remove fuse).



2 Removing wallplate and switch.

- Remove the wallplate and switch mounting screws.
- Carefully remove switch from wall (do not remove wires).

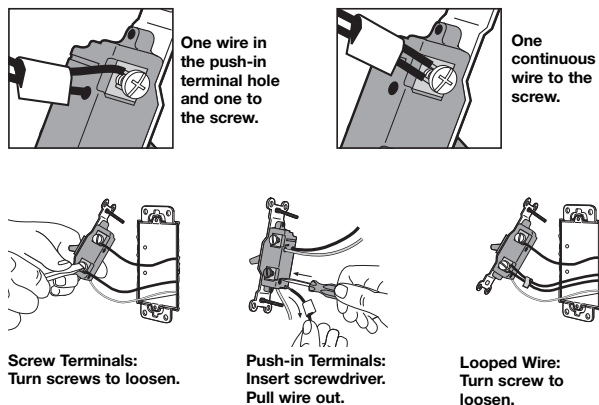
WARNING Shock Hazard. May result in serious injury or death. Turn off power at circuit breaker before installing unit.



3 Disconnecting switch wires.

Important Note:

Your wall switch may have two wires attached to the same screw (see illustrations below for examples). Tape these two wires together before disconnecting. When wiring, connect wires to the Timer the same way they were connected to the switch.



Important Wiring Information

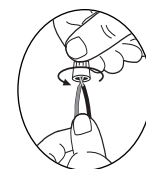
When making wire connections, follow the recommended strip lengths and combinations for the supplied wire connector. **Note:** All wire connectors provided are suitable for **copper wire only**. For aluminum wire, consult an electrician.

Trim or strip wallbox wires to the length indicated by the strip gauge on the back of the control

Push-in Terminals: Insert wires fully.
NOTE: Push-in terminals are for use with 14 AWG (1.5 mm²) solid copper wire only. DO NOT use stranded or twisted wire.

OR

Screw Terminals: Tighten securely.
 Screw terminals are for use with 12 or 14 AWG (2.5 or 1.5 mm²) solid copper wire only. DO NOT use stranded or twisted wire.

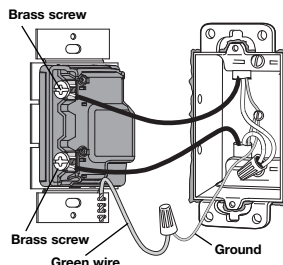


Twist wire connector tight.

Wire Connector:
 Use to join one 12 AWG or 14 AWG (2.5 or 1.5 mm²) ground wire with one 18 AWG (0.7 mm²) control ground wire.

4 Wiring.

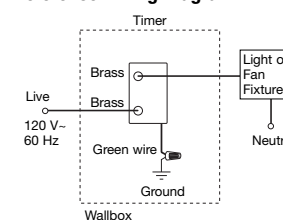
- For installations involving more than one control in a wallbox, refer to Multigang Installations before beginning.



Wiring the Timer:

- Using the wire connector provided, connect the **green** ground wire on the Timer to the **bare copper** or **green** ground wire in the wallbox.
- Connect either of the wires removed from the switch to one of the **brass** screw terminals on the Timer, or insert fully into the push-in terminal.
- Connect the remaining wire removed from the switch to the other **brass** screw terminal on the Timer, or insert fully into the push-in terminal.

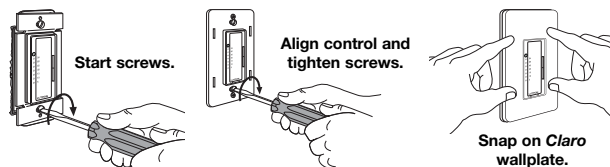
Reference Wiring Diagram



5 Mounting Control(s) to wallbox.

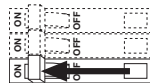
- Form wires carefully into wallbox, mount and align control(s).
- Install the wallplate(s).

Note: Do not overtighten mounting screws. Permanent damage can be caused by overtightening mounting screws.



6 Turning ON power.

- Turn power ON at circuit breaker (or replace fuse).



Troubleshooting

Symptom	Possible Cause
Load does not turn ON or no LEDs turn ON.	<ul style="list-style-type: none"> Front Accessible Service Switch (FASS™) on Timer is pulled out to OFF Light bulb(s) burned out. Breaker is off or tripped. Wiring error. Call Lutron Technical Support Center
Load turns on and off repeatedly.	<ul style="list-style-type: none"> Load draws less than 0.3 A or 40 W Improper load connected

Technical Assistance

If you have questions concerning the installation or operation of this product, call the **Lutron Technical Support Center**. Please provide exact model number when calling.

U.S.A. and Canada (24 hrs/7days)
 1.800.523.9466

Fax +1.610.282.6311

México
 +1.888.235.2910
 Other countries 8am - 8pm ET
 +1.610.282.3800

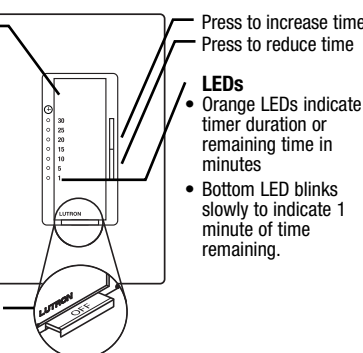
http://www.lutron.com

Operation

Tap Button Options

- Tap once when unit is off** - Controlled load turns ON and countdown timer begins. When time expires, load turns OFF.
- Tap once when unit is on** - Controlled load turns OFF and countdown timer resets.
- Tap twice quickly** - Controlled load turns on with 30 minute countdown timer.

MA-T530G



FASS - Front Accessible Service Switch

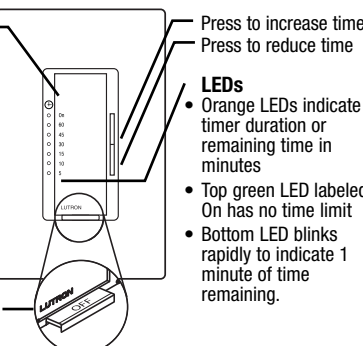
One Minute Indication:
 When only one minute of time is remaining, the load will briefly turn off and on to give an indication the timer is about to turn off.

IMPORTANT NOTICE:
 To replace bulb, remove power by pulling the **FASS** switch out on the Control. **For any procedure other than routine bulb replacement, power must be disconnected at the main electrical panel.**

Tap Button Options

- Tap once when unit is off** - Controlled load turns ON and countdown timer begins. When time expires, load turns OFF.
- Tap once when unit is on** - Controlled load turns OFF and countdown timer resets.
- Tap twice quickly** - Controlled load turns on without a time limit

MA-T51



FASS - Front Accessible Service Switch

To learn about the **Advanced Features** of Maestro Wall Controls including locked preset and timer bypass disable, please visit: www.lutron.com/maestro/advfeatures or call the **Lutron Technical Support Center** at 1.800.523.9466.



030-1041



030-1041

Interruptor con Temporizador

MA-T51 Luz* de 120 V ~ 60 Hz 5 A o Ventilador de 3 A
 MA-T530G Luz* de 120 V ~ 60 Hz 5 A o Ventilador de 3 A

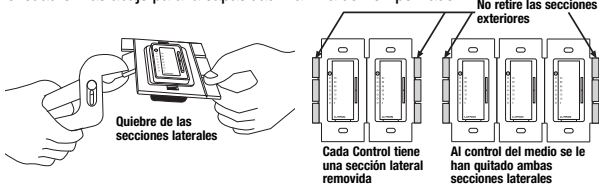
*Ver Cuadro de Capacidad del Temporizador.

Notas importantes
 Por favor lea antes de instalar.

- CUIDADO!** Para evitar el sobrecalentamiento y daño posible a otros equipos, no utilice para controlar los receptáculos, guarniciones de iluminación fluorescente, herramientas operadas por motor o abastecidas por transformador.
- La instalación se debe realizar de acuerdo con todas las reglamentaciones de los códigos eléctricos nacionales y locales.
- No utilice para cargas conmutadas desde 2 o más ubicaciones.
- NO** use controles Maestro® para lámparas fluorescentes compactas.
- Cuando no existen "medios de descarga a tierra" dentro de la caja, el NEC® 2008, Artículo 404-9 permite que se instale como reemplazo un control sin conexión a tierra, siempre y cuando se utilice una placa de pared de plástico no inflamable. Para este tipo de instalación, cubra o quite el cable a tierra verde del control y use una placa apropiada, como las de la serie de placas Claro™, o Satin Colors™, de Lutron.
- Proteja el temporizador del polvo, la suciedad y la pintura al revocar o pintar.
- No lo utilice cuando la corriente de carga total es menor a 0,3 A o mayor a 5 A (vea la Tabla de Capacidad del Temporizador para obtener detalles).
- Mantenga entre los 0 °C (32 °F) y los 40 °C (104 °F) de temperatura.
- Es posible que el temporizador esté caliente al tacto durante el funcionamiento normal.
- La profundidad de caja recomendada es de 64 mm (2 1/2 pulgadas) mínimo.
- Por razones de seguridad, no lo utilice para controlar artefactos que son la única fuente de iluminación para un área.
- Cuando se controla un ventilador y una carga de luz combinados, la carga total no debe exceder los 3 A.
- Limpie el Temporizador con un paño suave húmedo solamente.** No utilice productos químicos de limpieza.

Instalaciones con varios dispositivos

Cuando se instala más de un control en la misma caja de empotrar, puede ser necesario retirar todas las secciones laterales internas antes de cablear (ver más abajo). Utilizando pinzas, doble las secciones laterales hacia arriba y hacia abajo hasta que se quiebren. Repita para cada sección lateral a retirar. La remoción de las secciones laterales del Temporizador reduce la capacidad de carga máxima. Consulte el cuadro más abajo para la capacidad máxima del Temporizador.



Cuadro de Capacidad del Temporizador

Tipo de carga	Carga Máxima		
	Sin laterales extraídos	1 sección lateral removida	2 secciones laterales removidas
Halógeno/Incandescent de 120 V~	600 W	500 W	400 W
BVM**	600 VA / 450 W	500 VA / 400 W	400 VA / 300 W
Ventilador para usos generales	3 A	3 A	3 A

**Nota: La potencia máxima de las lámparas está determinada por la eficiencia del transformador, siendo 70-85% lo típico. Para conocer sobre la eficiencia real, contacte al fabricante del artefacto o del transformador. La estimación total de VA del transformador(es) no debe exceder los VA del temporizador.

Garantía Limitada

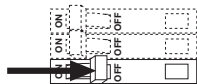
(Válido solamente en los E.U.A., Canadá, Puerto Rico y el Caribe.)

Lutron, a discreción propia, reparará o reemplazará las unidades con fallas en sus materiales o fabricación dentro del año posterior a la compra de las mismas. Para obtener el servicio de garantía, remita la unidad al lugar donde la adquirió o envíela a Lutron, 7200 Suter Rd., Coopersburg, PA 18036-1299, con servicio postal prepagado. **ESTA GARANTÍA REEMPLAZA A TODA OTRA GARANTÍA EXPRESA Y LA GARANTÍA IMPLÍCITA DE COMERCIABILIDAD ESTÁ LIMITADA A UN AÑO DESDE LA FECHA DE COMPRA. ESTA GARANTÍA NO CUBRE EL COSTO DE INSTALACIÓN, DE REMOCIÓN NI DE REINSTALACIÓN, NI LOS DAÑOS PROVOCADOS POR USO INCORRECTO O ABUSO NI LOS DAÑOS RESULTANTES DE UN CABLEADO O UNA INSTALACIÓN INCORRECTOS. ESTA GARANTÍA NO CUBRE DAÑOS INCIDENTALES O INDIRECTOS. LA RESPONSABILIDAD DE LUTRON ANTE UNA DEMANDA POR DAÑOS CAUSADOS POR O RELACIONADOS CON LA FABRICACIÓN, VENTA, INSTALACIÓN, ENTREGA O USO DE LA UNIDAD NO EXCEDERÁ EN NINGÚN CASO EL PRECIO DE COMPRA DE LA UNIDAD.** La presente garantía le otorga derechos legales específicos y usted puede tener otros derechos que varían según el estado. Algunos estados no admiten la exclusión o limitación de los daños incidentales o indirectos, ni las limitaciones en la duración de las garantías implícitas, de modo que las limitaciones anteriores pueden no ser aplicables en su caso. Este producto está cubierto por una o más de los siguientes patentes de E.U.A.: 7,190,125; 7,365,282; 7,546,473 y las correspondientes patentes extranjeras. Patentes de E.U.A. y extranjeras pendientes. Lutron, Claro, Maestro, Satin Colors y FASS son marcas registradas de Lutron Electronics Co., Inc. NEC es una marca registrada de National Fire Protection Association, Quincy, Massachusetts. © 2009 Lutron Electronics Co., Inc.

Instalación

1 Apagado.

- Desconecte la alimentación en el cortacircuito (o quite el fusible).



2 Remoción de la placa de pared y el interruptor.

- Retire la placa y los tornillos de montaje del interruptor.
- Retire el interruptor de la pared con cuidado (**no saque los cables**).

ADVERTENCIA

⚠ Peligro de choque. Podría resultar en lesiones graves o la muerte. Desconecte la alimentación en el cortacircuito antes de instalar el unidad.

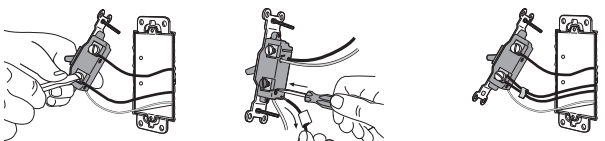
Afije el tornillo.



3 Desconexión de los cables del interruptor.

Nota importante:

Su interruptor de pared puede tener dos cables conectados al mismo borne de tornillo (vea los ejemplos ilustrados a continuación). Una ambos cables con cinta adhesiva antes de desconectarlos. Cuando realice el cableado, conecte los cables al Temporizador de la misma forma que estaban conectados al interruptor.



Información importante sobre cableado

Cuando se hagan las conexiones de los cables, la sección sin aislamiento debe respetar las combinaciones y longitudes recomendadas para el conector de cable provisto. **Nota:** Todos los conectores de cable ya provistos son para **cable de cobre solamente**. Para cable de aluminio, consulte a un electricista.

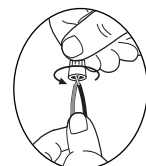
Recorte o pele los cables de la caja de empotrar hasta la medida indicada en el reverso del control.

Borneras a presión: Inserte los cables completamente.

NOTA: Los terminales a presión sólo se utilizan con cables de 1,5 mm² (14 AWG) *cobre sólido*. NO utilice cable retorcido ni trenzado.

Bornes de Tornillo: Ajuste con firmeza.

Los bornes de tornillo se deben usar únicamente con cables de *cobre sólido* 2,5 o 1,5 mm² (12 o 14 AWG). NO utilice cable retorcido ni trenzado.



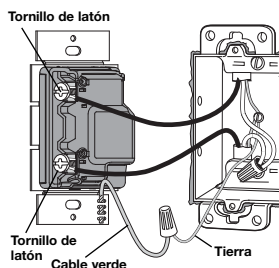
Conector de cable trenzado ajustado.

Conector de cable:

Uselo para unir un cable de tierra 2,5 o 1,5 mm² (12 o 14 AWG) con un cable de tierra 0,75 mm² (18 AWG) del control.

4 Cableado.

- Consulte la sección Instalaciones con varios componentes cuando tenga más de un control en una caja de empotrar.



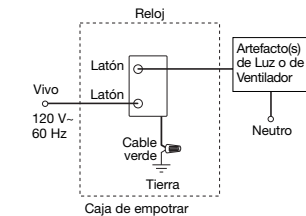
Cableado del Temporizador:

- Utilice el conector de cables provisto para conectar el cable de descarga a tierra **verde** del Temporizador al cable de descarga a tierra **de cobre sin aislamiento**, o al cable a tierra **verde** de la caja de empotrar.

- Conecte uno de los cables extraídos del interruptor a uno de los bornes de tornillo de **latón** en el Temporizador, o insértelo completo en el borne a presión.

- Conecte el cable restante extraído del interruptor al otro borne de tornillo de **latón** del Temporizador, o insértelo completo en el borne a presión.

Diagrama de Referencia de Cableado



5 Montaje del Control(es) en la caja de empotrar.

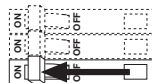
- Coloque los cables cuidadosamente en la caja de empotrar, monte y alinee el/los control(es).
- Coloque la(s) placa(s) de pared.

Nota: No ajuste de más los tornillos de montaje. Podría causar daños permanentes.



6 Encendido.

- Encienda desde el cortacircuito (o vuelva a colocar el fusible).



Solución de problemas

Síntoma	Posible causa
La carga no se ENCIENDE o no se ENCIENDEN los indicadores LED.	<ul style="list-style-type: none"> La posición de apagado del Interruptor de Servicio Accesible desde el Frente (FASS™) del Temporizador es hacia fuera La(s) lámpara(s) está(n) quemada(s). El cortacircuito está apagado o se disparó. Error de cableado. Llame al Centro de Soporte Técnico de Lutron
La carga se enciende y se apaga repetidamente.	<ul style="list-style-type: none"> La carga libera menos que 0,3 A o 40 W Carga incorrecta conectada

? Asistencia Técnica

Si usted tiene alguna duda con respecto a la instalación o al funcionamiento de este producto, comuníquese con el **Centro de Soporte Técnico de Lutron**. Por favor, indique el modelo exacto al llamar.

E.U.A. y Canadá (24 horas/7 días a la semana) **1.800.523.9466**

México **+1.888.235.2910**

Otros países 8 a.m. – 8 p.m. (Hora del Este)

+1.610.282.6701

Fax **+1.610.282.6311**

<http://www.lutron.com>

Operación

Opciones de botones a presión MA-T530G

- Presione una vez cuando la unidad esté apagada** - La carga controlada se ENCIENDE y comienza a funcionar el temporizador de cuenta regresiva.

- Cuando el tiempo expira, la carga se APAGA.
- T Dé un golpecito cuando la unidad esté encendida** - La carga controlada se APAGA y el temporizador de cuenta regresiva se reinicia.

- Golpee dos veces rápidamente** - La carga controlada se ENCIENDE con el temporizador de cuenta regresiva en 30 minutos.

FASS – Accesible por el frente Interruptor de Servicio

Indicación de un minuto:

Cuando resta solamente un minuto, la carga se apagará y se encenderá brevemente para indicar que el temporizador se está por apagar.

AVISO IMPORTANTE:

Para reemplazar el foco, desconecte la alimentación sacando el interruptor FASS hacia afuera en el Control.

Para cualquier otro procedimiento que no sea el reemplazo de rutina del foco, la alimentación se debe desconectar en el panel eléctrico principal.

Opciones de botones a presión MA-T51

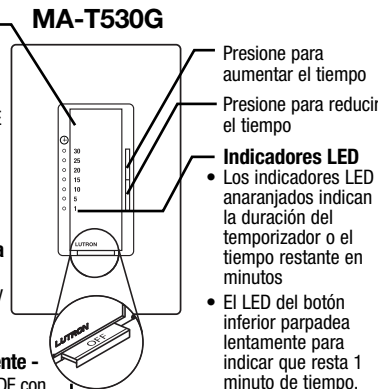
- Presione una vez cuando la unidad esté apagada** - La carga controlada se ENCIENDE y comienza a funcionar el temporizador de cuenta regresiva.

- Cuando el tiempo expira, la carga se APAGA.
- T Dé un golpecito cuando la unidad esté encendida** - La carga controlada se APAGA y el temporizador de cuenta regresiva se reinicia.

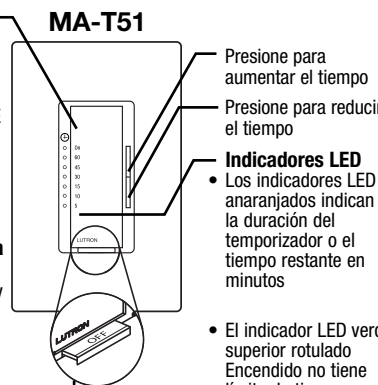
- Golpee dos veces rápidamente** - La carga controlada se enciende sin límite de tiempo.

FASS – Interruptor de Servicio Accesible por el Frente

Para conocer más acerca de las **Funciones Avanzadas** de Los Controles de Pared Maestro incluyendo predeterminado bloqueado y deshabilitación del sobrecontrol del temporizador, visite: www.lutron.com/maestro/advfeatures o llame al **Centro de Soporte Técnico de Lutron**



- Los indicadores LED anaranjados indican la duración del temporizador o el tiempo restante en minutos
- El LED del botón inferior parpadea lentamente para indicar que resta 1 minuto de tiempo.



- Los indicadores LED anaranjados indican la duración del temporizador o el tiempo restante en minutos
- El indicador LED verde superior rotulado Encendido no tiene límite de tiempo.
- El LED del botón inferior parpadea rápidamente para indicar que resta 1 minuto de tiempo.